

**T.C.  
İSTANBUL KAYMAKAMLIĞI  
PENDİK İLÇE MİLLİ EĞİTİM MÜDÜRLÜĞÜ  
FATİH SULTAN MEHMET ORTAOKULU**



**2019-2023 STRATEJİK PLANI**

## İSTIKLALMARŞI

Korkma, sönmez bu şafaklarda yüzen al sancak;  
Sönmeden yurdumun üstünde tüten en son ocak.  
O benim milletimin yıldızıdır, parlayacak;  
O benimdir, o benim milletimindir ancak.

Çatma, kurban olayım, çehreni ey nazlı hilal!  
Kahraman ırkıma bir gül! Ne bu şiddet, bu celal?  
Sana olmaz dökülen kanlarımız sonra helal...  
Hakkıdır Hakk'a tapan milletimin istiklal!

Ben ezelden beridir hür yaşadım, hür yaşarım.  
Hangi çılgın bana zincir vuracakmış? Şaşarım!  
Kükremiş sel gibiyim, bendimi özgür, aşarım.  
Yırtarım dağları, enginlere sığmam taşarım.

Garbın afkını sarmışsa çelik zırhı duvar  
Benim iman dolu göğsüm gibi serhaddim var.  
Ulusun, korkma! Nasıl böyle bir imanı boğar,  
"Medeniyet!" dediğin tek dişi kalmış canavar?

Arkadaş! Yurduma alçakları uğratma sakın.  
Siper et gövdeni, dursun bu hayasızca akın.  
Doğacaktır sana va'dettiği günler Hakk'ın...  
Kim bilir, belki yarın, belki yarından da yakın.

Bastığın yerleri "toprak!" diyerek geçme, tanı:  
Düşün altındaki binlerce kefensiz yatanı.  
Sen şehit oğlusun, incitme, yazıktır atanı:  
Verme, dünyaları alsan da, bu cennet vatanı.

Kim bu cennet vatanın uğruna olmaz ki feda?  
Şüheda fışkıracak toprağı sıksan, şüheda!  
Canı, canını bütün varını alsın da Hüda,  
Etmesin tek vatanından beni dünyada cüda.

Ruhumun senden, İlahi, güdür ancak emeli:  
Döğmesin mabedimin göğsüne namahrem eli.  
Bu ezanlar ezanlar-ki şahadetleri dinin temeli  
Ebedi yurdumun üstünde benim inlemeli.

O zaman vevd ile bin secde eder-varsa-taşım.  
Her yerihandan, İlahi, boğanıp kanlı yaşam,  
Fışkırır ruh-ı mücerred gibi yerden na'şim;  
O zaman yükselerek arşa değer belki başım.

Dalgaları sen de şafaklar gibi ey şanlı hilal!  
Olsun artık dökülen kanlarımın hepsi helal!  
Ebediyen sana yok, ırkıma yok izmihlal:  
Hakkıdır, hür yaşamış bayrağımın hürriyeti;  
Hakkıdır, Hakk'a tapan, milletimin istiklal!

Mehmet AKİ ERSOY

*Öğretmenler;  
Yeni Nesil Sizin  
Eseriniz Olacaktır.*

*K. Oktay*



## GENÇLİĞE HİTÂBE

Ey Türk gençliği! Birinci vazifen, Türk istiklalini, Türk cumhuriyetini, İlelebet, muhafaza ve müdafaa etmektir.

Mevcudiyetinin ve istikbalinin yegane temeli budur. Bu temel, senin, en kıymetli hazinendir. İstikbalde dahi, seni, bu hazineden, mahrum etmek isteyesek, dahili ve harici, bedhahları olacaktır. Bir gün, istiklal ve cumhuriyeti müdafaa mecburiyetine düşersen vazifeye ahtmak için, içinde bulunacağın vaziyetin imkan ve şeraitini düşünmeyeceksin! Bu imkan ve şerait, çok namüsaat bir mahiyette tezahür edebilir. İstiklal ve cumhuriyetine kastedecek düşmanlar, bütün dünyada emsali görülmemiş bir galibiyetin mümessili olabilirler. Cebren ve hile ile aziz vatanını, bütün kaileri zapt edilmiş, bütün tersanelerine girilmiş, bütün ordular dağıtılmış ve memleketin her köşesi bittüli işgal edilmiş olabilir. Bütün bu şeraitten daha elin ve daha vahim olmak üzere, memleketin dahilinde, iktidara sahip olanlar gaffet ve dalalet ve hatta hyanet içinde bulunabilirler. Hatta bu iktidar sahipleri şahsi menfaatlerini, müstevlerin siyasi emelleriyle tevhit edebilirler. Millet, fakr u zaruret içinde harap ve bitap düşmüş olabilir.

Ey Türk istikbalinin evladı! İşte, bu ahval ve şerait içinde dahi, vazifen, Türk istiklal ve cumhuriyetini kurtarmaktır! Muhtaç olduğun kudret, damarlarındaki asil kanda, mevcuttur!

*K. Oktay*

## SUNUŞ

Günümüz dünyasındaki deęişim ve gelişime bakıldığında, yetişmiş ve eğitimli insan gücünün, ülkelerin ekonomik ve sosyal gelişimleri açısından çok önemli olduğu görülmektedir. Okullara bu anlamda büyük görevler düşmektedir. Okullar, bilginin öğretildiği yerler olarak değil, öğrenmenin öğretildiği yerler olarak görülmelidir. Gelecek nesilleri geleceğe hazırlamak, milli kültür ve medeniyetimizi geliştirmek okullarımızın nihai hedefi olmalıdır. Bu bilinçle, Fatih Sultan Mehmet Ortaokulu eğitim öğretim faaliyetlerinde, kalite düzeyini iyileştirilmeyi ve bu iyileşmeyi sistematik bir şekilde devam ettirmeyi amaçlıyor. Çağdaş yönetim ilkelerini benimseyerek, bilimsel yöntem ve tekniklerin rehberliğinde bölgemizde eğitim ve öğretimin gelişmesi amacıyla çok önemli bir rolü üstleniyor.

Fatih Sultan Mehmet Ortaokulu olarak, hem kendi kurumsal yapımızı daha da güçlendirme, hem de geleceğe güvenle bakan, evrensel değerlerle donatılmış, rekabet edebilen, araştıran, sorgulayan, toplumsal değerlere duyarlı, kültür ve sanat bilinci gelişmiş bireyler yetiştirme hedefinin bir zorunluluk olduğuna inanıyoruz.

Tüm hizmet alanlarında olduğu gibi eğitim öğretim hizmetinde de kaliteyi arttırmak adına rekabetin artık vazgeçilmez olduğu aşikârdır. Bu anlamda okulların da bu yarış içerisinde kendilerini doğru konumlandırmaları ve elbette ki mevcut imkânlarını en etkili ve verimli şekilde kullanmaları gerekmektedir. İşte bu da ancak iyi bir planlama çerçevesinde kurumların kendilerine tayin ettikleri amaç ve hedeflere ulaşma ülküsünün peşinde gitmeleri ile gerçekleşecektir.

İşte bizler omuzlarımızdaki bu büyük sorumluluğun bilincinde olarak hizmet verdiğimiz eğitim öğretim alanında, “her zaman en iyiyi yapmalıyız” bilinci ile çalışmalarımıza ara vermeden devam etmekteyiz.

Kurumsal olarak amaçlarımıza ulaşma yolunda, yol haritası olacak 2019 – 2023 Stratejik Planımızın hazırlanmasında emeği geçen ve katkı sunan arkadaşlarıma teşekkür ediyorum.

Sadi KOCA  
**Okul Müdürü**

## SUNUŞ

## İÇİNDEKİLER

<b>BÖLÜM I: GİRİŞ VE PLAN HAZIRLIK SÜRECİ.....</b>	<b>1</b>
<b>BÖLÜM II: DURUM ANALİZİ.....</b>	<b>2</b>
Tarihi Gelişim.....	2
Yasal Yükümlülükler .....	3
Faaliyet Alanları ile Ürün ve Hizmetler .....	3
Kuruluş İçi Analiz.....	4
Örgütsel Yapı.....	4
İnsan Kaynakları.....	6
Teknolojik Düzey.....	8
Mali Kaynaklar.....	8
Paydaş Analizi.....	9
PESTLE Analizi.....	26
GZFT Analizi .....	28
Tespit ve İhtiyaçlar.....	29
<b>III. GELECEĞE BAKIŞ.....</b>	<b>30</b>
Miyon, Vizyon, Temel değerler.....	30
Stratejik Amaçlar.....	31-38
Stratejik Hedefler .....	31-38
Performans Göstergeleri .....	31-38
Faaliyet/ Projeler.....	31-38
Stratejiler.....	31-38
<b>IV. BÖLÜM: MALİYETLENDİRME.....</b>	<b>38</b>
<b>V. BÖLÜM: İZLEME VE DEĞERLENDİRME .....</b>	<b>40</b>
<b>EKLER</b>	

# BÖLÜM I

## GİRİŞ ve PLAN HAZIRLIK SÜRECİ

2019-2023 dönemi stratejik plan hazırlanması süreci Üst Kurul ve Stratejik Plan Ekibinin oluşturulması ile başlamıştır. Ekip tarafından oluşturulan çalışma takvimi kapsamında ilk aşamada durum analizi çalışmaları yapılmış ve durum analizi aşamasında paydaşlarımızın plan sürecine aktif katılımını sağlamak üzere paydaş anketi, toplantı ve görüşmeler yapılmıştır.

Durum analizinin ardından geleceğe yönelim bölümüne geçilerek okulumuzun amaç, hedef, gösterge ve eylemleri belirlenmiştir. Çalışmaları yürüten ekip ve kurul bilgileri altta verilmiştir.

### 1.1.Stratejik Plan Üst Kurulu Ve Stratejik Plan Hazırlama Ekibi

Üst Kurul Bilgileri		Ekip Bilgileri	
Adı Soyadı	Unvanı	Adı Soyadı	Unvanı
Sadi KOCA	Okul Müdürü	Muhammet DOĞRU	Okul Müdür Yard.
Zeynep ÖZYILMAZ	Okul Müdür Yard.	Hale ŞAHİN SALAR	Öğretmen
Uğur BUZ	Öğretmen	Mustafa BAYRAK	Öğretmen
Güllü GÜLDALI	Okul Aile Birliği Başkanı	Mahmut ARI	Öğretmen
Özgül AKKAYA	OAB Yönetim kurulu üyesi		

## **BÖLÜM II**

### **DURUM ANALİZİ**

#### **2.1. Okulun Tarihi Gelişimi**

Okulumuz adını Osmanlı Sultanlarından İstanbul'u fetheden Fatih Sultan Mehmet' ten alan okulumuzun binası 1989 – 1990 Eğitim Öğretim yılında yapılmıştır. 1990 – 1991 Eğitim Öğretim yılında 30 derslikten oluşan okulumuz hizmete açıldığında; idari kadro da 1 müdür ve 8 öğretmen, 203 erkek ve 107 kız öğrencisi bulunmaktaydı.

Pendik Dumlupınar mahallesinde bulunan ve bu mahallenin tek ortaokulu olan okulumuz toplamda 8500 m2 alan üzerine konuşlanmıştır. Okul binamız ise 779 m2'dir. Pendik İlçe Merkezine yaklaşık 3km mesafede bulunan okulumuza ulaşım sadece minibüslerle sağlanabilmektedir. Konumu itibari ile İstanbul' un önemli sayfiye alanlarından Pendik Gözdağı mevkiinde bulunmaktadır. Şehrin gürültüsünden ve stresinden uzak bir mekandır.

Okulumuz 2005-2006 Eğitim ve Öğretim yılını bina güçlendirme çalışmasından dolayı, komşu okulumuz Osmangazi İlkokulunda tamamlamıştır.

2018-2019 eğitim öğretim yılı itibariyle okulumuz; 27 derslik, 1 özel eğitim dersliği , 3 idari oda ve 1 rehberlik odası ile birlikte 4 ana sınıfı şubesi, 1 müdür, 3 müdür yardımcısı, 1 memur, 54 öğretmen, 579 erkek 480 kız olmak üzere toplamda 1059 öğrenci ve 6 yardımcı personel ile hizmet vermektedir.

Okulumuzda sırasıyla okul müdürü olarak; Mustafa GÜLAY, Hasan UZUNALİ, İsa ÇORAKYER, Turgut TUĞLU (Müdür Vekili) , Ali BOYLU görev yapmıştır. Okulumuzda 2017 yılı itibariyle okul müdürü olarak Sadi KOCA görev yapmaktadır.

## 2.2.Yasal Yükümlülükler

Anayasamızın 42.maddesine göre Eğitim ve Öğretim, Atatürk ilkeleri ve inkılapları doğrultusunda, çağdaş bilim ve eğitim esaslarına göre, devletin gözetim ve denetimi altında yapılır. Eğitim ve öğretim kurumlarında sadece eğitim, öğretim, araştırma ve inceleme ile ilgili faaliyetler yürütülür.

Fatih Sultan Mehmet Ortaokulu yasal dayanaklarını temel olarak Anayasamızın 42.maddesi,1739 Sayılı Milli Eğitim Temel Kanunu,222 Sayılı İlköğretim Kanunu, 3797, 4357, 1702, 5442, 657sayılı kanunlar ile ilköğretim Kurumları Yönetmeliği, Okul Öncesi Kurumlar Yönetmeliği ve Eğitici Kollar Yönetmeliklerinden almaktadır. (Burada okulunuzu ilgilendiren kanun vb yer verilecektir)

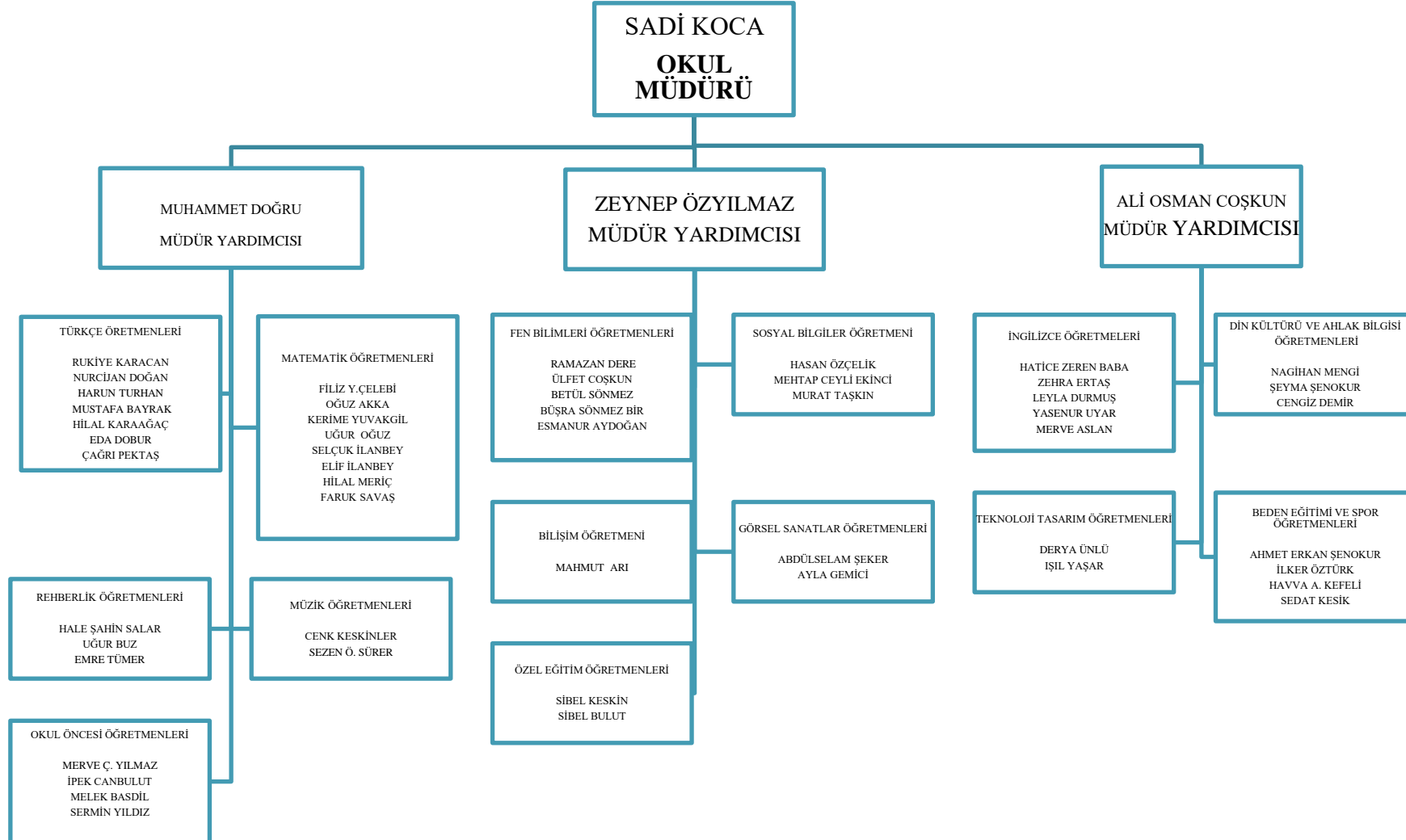
## 2.3. Faaliyet Alanları İle Ürün ve Hizmetler

Okulumuzun ürettiği temel hizmetler belli faaliyet alanları adı altında gruplandırılmıştır.

Faaliyet Alanı	Hizmetler
Öğrenci kayıt, kabul ve devam işleri	Eğitim hizmetleri
Öğrenci başarısının değerlendirilmesi	Öğretim hizmetleri
Sınav işleri	Toplum hizmetleri
Sınıf geçme işleri	Kulüp çalışmaları
Öğrenim belgesi düzenleme işleri	Diploma
Personel işleri	Sosyal, kültürel ve sportif etkinlikler
Öğrenci davranışlarının değerlendirilmesi	Burs hizmetleri
Öğrenci sağlığı ve güvenliği	Yurt hizmetleri
Okul çevre ilişkileri	Bilimsel vs araştırmalar
Rehberlik	Yaygın eğitim
Staj çalışmaları	Mezunlar (Öğrenci)

## 2.4. Kuruluş İi Analiz

### 2.4.1.Örgütsel Yapı





Okulumuzun temel girdilerine ilişkin bilgiler altta yer alan okul künyesine ilişkin tabloda yer almaktadır.

*Temel Bilgiler Tablosu- Okul Künyesi*

<b>İli:</b> İSTANBUL		<b>İlçesi:</b> PENDİK			
<b>Adres:</b>	Dumlupınar mah. İnönü Cad. Sadık Sok. No1	<b>Coğrafi Konum (link)*</b>	: 40°53'35.9"N 29°15'25.3"E		
<b>Telefon Numarası:</b>	02163791948	<b>Faks Numarası:</b>	-		
<b>e- Posta Adresi:</b>	pendikfsm@gmail.com	<b>Web sayfası adresi:</b>	http://pendikfsmortaokulu.meb.k12.tr		
<b>Kurum Kodu:</b>	739878	<b>Öğretim Şekli:</b>	Tam Gün/İkili Eğitim		
<b>Okulun Hizmete Giriş Tarihi : 1990</b>		<b>Toplam Çalışan Sayısı *</b>	:68		
<b>Öğrenci Sayısı:</b>	Kız	480	<b>Öğretmen Sayısı</b>	Kadın	:33
	Erkek	579		Erkek	:20
	<b>Toplam</b>	<b>1059</b>		<b>Toplam</b>	<b>:53</b>
<b>Derslik Başına Düşen Öğrenci Sayısı</b>	:33	<b>Şube Başına Düşen Öğrenci Sayısı</b>	: 33		
<b>Öğretmen Başına Düşen Öğrenci Sayısı</b>	:20	<b>Şube Başına 30'dan Fazla Öğrencisi Olan Şube Sayısı</b>	:27		
<b>Öğrenci Başına Düşen Toplam Gider Miktarı</b>	: 168TL	<b>Öğretmenlerin Kurumdaki Ortalama Görev Süresi</b>	: 4		

Okulumuzun binası ile açık ve kapalı alanlarına ilişkin temel bilgiler altta yer almaktadır.

*Okul Yerleşkesine İlişkin Bilgiler*

<b>Okul Bölümleri</b>		<b>Özel Alanlar</b>	<b>Var</b>	<b>Yok</b>
Okul Kat Sayısı	3	Çok Amaçlı Salon	X	
Derslik Sayısı	32	Çok Amaçlı Saha		X
Derslik Alanları (m2)	40 m <sup>2</sup>	Kütüphane	X	
Kullanılan Derslik Sayısı	32	Fen Laboratuvarı	X	

Şube Sayısı	33	Bilgisayar Laboratuvarı		X
İdari Odaların Alanı (m2)	25 m <sup>2</sup>	İş Atölyesi		X
Öğretmenler Odası (m2)	40 m <sup>2</sup>	Beceri Atölyesi		X
Okul Oturum Alanı (m2)	7580 m <sup>2</sup>	Pansiyon		X
Okul Bahçesi (Açık Alan)(m2)	6780 m <sup>2</sup>			
Okul Kapalı Alan (m2)	780 m <sup>2</sup>			
Sanatsal, bilimsel ve sportif amaçlı toplam alan (m <sup>2</sup> )	70 m <sup>2</sup>			
Kantin (m2)	30 m <sup>2</sup>			
Tuvalet Sayısı	11			
<b>Diğer (.....)</b>				

#### 2.4.2. İnsan Kaynakları

Okulumuzun çalışanlarına ilişkin bilgiler altta yer alan tabloda belirtilmiştir.

*Çalışan Bilgileri Tablosu*

Unvan*	Erkek	Kadın	Toplam
Okul Müdürü ve Müdür Yardımcısı	3	1	4
Sınıf Öğretmeni	0	6	6
Branş Öğretmeni	18	24	44
Rehber Öğretmen	2	1	3
İdari Personel	0	1	1
Yardımcı Personel	0	6	6
<b>Toplam</b>	<b>23</b>	<b>41</b>	<b>64</b>

*Sınıf ve Öğrenci Bilgileri*

<b>SINIFI</b>	<b>Kız</b>	<b>Erkek</b>	<b>Toplam</b>	<b>SINIFI</b>	<b>Kız</b>	<b>Erkek</b>	<b>Toplam</b>
Anasınıfı A	12	9	<b>21</b>	Anasınıfı B	13	11	<b>24</b>
Anasınıfı C	11	12	<b>23</b>	Anasınıfı D	10	13	<b>23</b>
<b>5/A</b>	17	16	<b>33</b>	<b>5/B</b>	16	19	<b>35</b>
<b>5/C</b>	16	19	<b>35</b>	<b>5/D</b>	17	20	<b>37</b>
<b>5/E</b>	16	18	<b>34</b>	<b>5/F</b>	16	17	<b>33</b>
<b>5/G</b>	18	16	<b>34</b>	<b>6/A</b>	15	19	<b>34</b>
<b>6/B</b>	17	16	<b>33</b>	<b>6/C</b>	15	17	<b>32</b>
<b>6/D</b>	17	18	<b>35</b>	<b>6/E</b>	17	16	<b>33</b>
<b>7/A</b>	19	21	<b>40</b>	<b>7/B</b>	19	22	<b>41</b>
<b>7/C</b>	16	24	<b>40</b>	<b>7/D</b>	19	22	<b>41</b>
<b>7/E</b>	18	21	<b>39</b>	<b>7/F</b>	17	23	<b>40</b>
<b>7/G</b>	17	22	<b>39</b>	<b>7/H</b>	18	22	<b>40</b>
<b>8/A</b>	13	20	<b>33</b>	<b>8/B</b>	13	21	<b>34</b>
<b>8/C</b>	12	21	<b>33</b>	<b>8/D</b>	14	20	<b>34</b>
<b>8/E</b>	12	19	<b>31</b>	<b>8/F</b>	12	20	<b>32</b>
<b>8/G</b>	14	21	<b>35</b>	<b>5/A</b> HAFİF ZİHİNSEL	1	1	<b>2</b>
<b>6/A</b> HAFİF ZİHİNSEL	0	1	<b>1</b>	<b>7/A</b> HAFİF ZİHİNSEL	1	1	<b>2</b>
<b>8/A</b> HAFİF ZİHİNSEL	2	1	<b>3</b>				

### 2.4.3. Teknolojik Düzey

Teknolojik kaynaklar başta olmak üzere okulumuzda bulunan çalışır durumdaki donanım malzemesine ilişkin bilgiye alttaki tabloda yer verilmiştir.

Akıllı Tahta Sayısı	27	TV Sayısı	1
Masaüstü Bilgisayar Sayısı	6	Yazıcı Sayısı	7
Taşınabilir Bilgisayar Sayısı	7	Fotokopi Makinası Sayısı	3
Projeksiyon Sayısı	2	İnternet Bağlantı Hızı	50 Mb

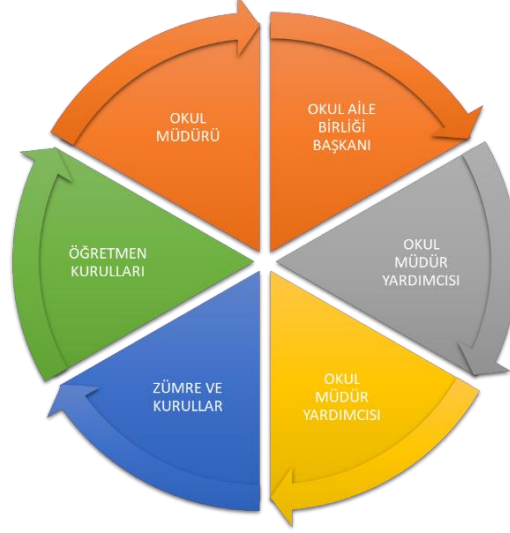
### 2.4.4. Mali Kaynaklar

Okulumuzun genel bütçe ödenekleri, okul aile birliği gelirleri ve diğer katkılarda dâhil olmak üzere gelir ve giderlerine ilişkin son iki yıl gerçekleşme bilgileri alttaki tabloda verilmiştir

Yıllar	Gelir Miktarı	Gider Miktarı
2017	129,492.5	112,318.4
2018	196,986.42	177,895.12

## 2.5. Paydaş Analizi

Kurumumuzun temel paydaşları öğrenci, veli ve öğretmen olmakla birlikte eğitimin dışsal etkisi nedeniyle okul çevresinde etkileşim içinde olunan geniş bir paydaş kitlesi bulunmaktadır. Paydaşlarımızın görüşleri anket, toplantı, dilek ve istek kutuları, elektronik ortamda iletilen önerilerde dâhil olmak üzere çeşitli yöntemlerle sürekli olarak alınmaktadır.



Paydaş anketlerine ilişkin ortaya çıkan temel sonuçlara altta yer verilmiştir :



### Öğrenci Anketi Değerlendirme Raporu

Fatih Sultan Mehmet Ortaokulu yönetimi olarak 2019-2023 Stratejik Planı'nın hazırlanması aşamasında stratejik hedefler belirlemek ve eylemler uygulamak adına öğrencilerimize yönelik Memnuniyet Anketi uygulaması gerçekleştirmiştir.

Yapılan anket çalışmasına 696 öğrenci katılmış olup bu oran tüm okul mevcudunun % 65.72'sine denk gelmektedir. Bu nedenle öğrenci memnuniyet göstergelerini tüm mevcuda genellemek anlamlı ve mümkün olacaktır.

Ankette toplam 42 adet likert derecelendirme imkanı bulunan madde katılımcılara sunulmuştur. Sunulan maddelere katılımcılar 'hiç, az, orta, çok, tam' şeklinde derece vererek görüşlerini ifade etmişlerdir. Her madde için her derecede seçilme oranları hesaplanmıştır. Buradan yola çıkılarak her madde için en çok tercih edilen derece o madde için anlamlı derece olarak kabul edilmiş olup analizler bu yöntemle yapılmıştır.

Anket maddelerine ilişkin tercih edilme oranları aşağıda gösterilmiş olan tablo gibidir:

 <b>FATİH SULTAN MEHMET ORTAOKULU</b>  <b>ÖĞRENCİ ANKETİ SONUÇLARI</b>			KATILMA DERECELERİ				
			HİÇ	AZ	ORTA	ÇOK	TAM
1	İhtiyaç duyduğumda okul yöneticileri ile rahatlıkla görüşebilirim.	Katılımcı Sayısı	54	111	226	209	96
		Katılım Oranı	%7,7	%15,9	%32,4	%30	%13,7
2	İhtiyaç duyduğumda öğretmenlerle rahatlıkla görüşebilirim.	Katılımcı Sayısı	32	101	127	206	230
		Katılım Oranı	%4,5	%14,5	%18,2	%29,5	%33
3	İhtiyaç duyduğumda okul çalışanları ile rahatlıkla görüşebilirim.	Katılımcı Sayısı	36	100	228	225	107
		Katılım Oranı	%5,1	%14,3	%32,7	%32,3	%15,3
4	Sınıf temsilcimiz dilek, öneri ve şikayetlerimizi ilgili kişilere ulaştırır.	Katılımcı Sayısı	47	39	111	378	121
		Katılım Oranı	%6,7	%5,6	%15,9	%54,3	%17,3
5	Arkadaşlarımla ilgili sorunlarım öğretmenlerim tarafından dikkate alınır.	Katılımcı Sayısı	17	43	216	141	279
		Katılım Oranı	%2,4	%6,1	%31	%20,2	%40
6	Okulumuzda istek ve önerilerimiz dikkate alınır.	Katılımcı Sayısı	7	112	90	183	304
		Katılım Oranı	%1	%16	%12,9	%26,2	%43,6
7	Okulumuz yöneticilerine güvenirim.	Katılımcı Sayısı	13	43	130	81	429
		Katılım Oranı	%1,8	%6,1	%18,6	%11,6	%61,6
8	Okulumuz öğretmenlerine güvenirim.	Katılımcı Sayısı	7	27	78	108	467
		Katılım Oranı	%1	%3,8	%11,2	%15,5	%67
9	Okulumuzun diğer çalışanlarına güvenirim.	Katılımcı Sayısı	42	132	222	110	190
		Katılım Oranı	%6	%18,9	%31,8	%15,8	%27,2
10	Okul yolu güvenlidir.	Katılımcı Sayısı	46	137	96	127	230
		Katılım Oranı	%6,6	%19,6	%13,7	%18,2	%33
11	Okulda yabancı kişilere karşı güvenlik önlemleri alınmaktadır.	Katılımcı Sayısı	14	33	135	236	278
		Katılım Oranı	%2	%4,7	%19,3	%33,9	%39,9
12	Okulda doğal afetlere (deprem, sel...vb.) karşı önlem alınır.	Katılımcı Sayısı	39	112	19	192	334
		Katılım Oranı	%5,6	%16	%2,7	%27,5	%47,9
13	Okulumuzda öğrenci temsilcileri demokratik seçimlerle belirlenir.	Katılımcı Sayısı	42	37	70	157	390
		Katılım Oranı	%6	%5,3	%10	%22,5	%56
14	Okulumuzda bizimle ilgili verilen kararlarda görüşlerimiz dikkate alınır.	Katılımcı Sayısı	15	14	178	46	443
		Katılım Oranı	%2,1	%2	%25,5	%6,6	%63,6
15	Okuldan istediğim belgeleri (öğrenci belgesi, izin belgesi... vs.) zamanında alabilirim.	Katılımcı Sayısı	24	21	96	159	396
		Katılım Oranı	%3,4	%3	%13,7	%22,8	%56,8

16	Okulumuzda sağlık sorunu yaşadığımızda gerekli hassasiyet gösterilir.	Katılımcı Sayısı	42	72	35	166	381
		Katılım Oranı	%6	%10,3	%5	%23,8	%54,7
17	Dersler seviyemize uygun olarak işlenir.	Katılımcı Sayısı	25	19	90	48	514
		Katılım Oranı	%3,5	%2,7	%12,9	%6,8	%73,8
18	Okulda edindiğim bilgilerin şimdi veya ileriki hayatımda işime yarayacağını düşünüyorum.	Katılımcı Sayısı	45	70	56	159	366
		Katılım Oranı	%6,4	%10	%8	%22,8	%52,5
19	Derslerin işlenişinde teknolojik aletlerden yararlanılmaktadır.	Katılımcı Sayısı	16	92	102	105	381
		Katılım Oranı	%2,2	%13,2	%14,6	%15	%54,7
20	Okulumuzda kişisel sorunlarımla ilgili rehberlik hizmeti alabilmekteyim.	Katılımcı Sayısı	90	92	104	122	288
		Katılım Oranı	%12,9	%13,2	%14,9	%17,5	%41,3
21	Teneffüs süreleri yeterlidir.	Katılımcı Sayısı	393	75	129	32	67
		Katılım Oranı	%56,4	%10,7	%18,5	%4,5	%9,6
22	Teneffüste bir sorun olduğunda nöbetçi öğretmenler hemen müdahale ederler.	Katılımcı Sayısı	8	35	138	149	366
		Katılım Oranı	%1,1	%5	%19,8	%21,4	%52,5
23	Okul her zaman temizdir.	Katılımcı Sayısı	26	123	156	107	284
		Katılım Oranı	%3,7	%17,6	%22,4	%15,3	%40,8
24	Okulumuzun bahçesi ders dışında da yararlanabileceğim şekilde düzenlenmiştir.	Katılımcı Sayısı	79	84	165	74	294
		Katılım Oranı	%11,3	%12	%23,7	%10,6	%42,2
25	Okulumuz kantininde satılan ürünlerin fiyatı uygundur.	Katılımcı Sayısı	60	51	230	224	131
		Katılım Oranı	%8,6	%7,3	%33	%32,1	%18,8
26	Okul kantininde ihtiyacım olan ürünleri bulabiliyorum.	Katılımcı Sayısı	59	26	231	130	250
		Katılım Oranı	8,4	3,7	33,1	18,6	35,9
27	Okulumuzda sınıflar oldukça temizdir.	Katılımcı Sayısı	24	28	218	204	220
		Katılım Oranı	%3,4	%4	%31,3	%29,3	%31,6
28	Okulumuzda koridorlar oldukça temizdir.	Katılımcı Sayısı	77	86	199	82	252
		Katılım Oranı	%11	%12,3	%28,5	%11,7	%36,2
29	Okulumuzda yeterli miktarda sosyal ve kültürel faaliyet düzenlenmektedir.	Katılımcı Sayısı	89	62	158	198	189
		Katılım Oranı	%12,7	%8,9	%22,7	%28,4	%27,1
30	İlgi duyduğum sportif faaliyeti okulda yapma imkanı buluyorum.	Katılımcı Sayısı	39	5	170	208	274
		Katılım Oranı	%5,6	%0,7	%24,4	%29,8	%39,3
31	Okulumuzda yapılan belirli gün ve haftalar törenlerini beğeniyorum.	Katılımcı Sayısı	148	1	23	168	356
		Katılım Oranı	%21,2	%0,1	%3,3	%24,1	%51,1
32	Okulumuzda ders içi ve ders dışı başarılar ve örnek davranışlar ödüllendirilir.	Katılımcı Sayısı	106	2	159	185	240
		Katılım Oranı	%15,2	%0,2	%22,8	%26,5	%34,4
33	Öğretmenlerimiz sınav sonuçlarını tarafsız olarak değerlendirirler.	Katılımcı Sayısı	115	15	156	64	346
		Katılım Oranı	%16,5	%2,1	%22,4	%9,1	%49,7
34	Ödüllendirmelerde ve cezalandırmalarda	Katılımcı	132	94	12	106	352

	tarafsız ve adaletli davranılır.	Sayı					
		Katılım Oranı	% 18,9	% 13,5	% 1,7	% 15,2	% 50,5
35	Okulda Atatürk'ü ve diğer devlet büyüklerini daha iyi tanıdım.	Katılımcı Sayısı	54	51	79	138	374
		Katılım Oranı	% 7,7	% 7,3	% 11,3	% 19,8	% 53,7
36	Okulda Atatürk'e ve diğer devlet büyüklerine sevgim arttı.	Katılımcı Sayısı	18	49	103	119	407
		Katılım Oranı	% 2,5	% 7	% 14,7	% 17	% 58,4
37	Okulda milli ve manevi değerlerimiz benimsenmektedir.	Katılımcı Sayısı	8	51	189	190	258
		Katılım Oranı	% 1,1	% 7,3	% 27,1	% 27,2	% 37
38	Okulda temel ahlaki değerler (doğruluk, dürüstlük...vs.) öğretilmektedir.	Katılımcı Sayısı	47	24	64	145	416
		Katılım Oranı	% 6,7	% 3,4	% 9,1	% 20,8	% 59,7
39	Tercih şansım olsa yine bu okulu seçerdim.	Katılımcı Sayısı	57	41	102	95	401
		Katılım Oranı	% 8,1	% 5,8	% 14,6	% 13,6	% 57,6

### **Öğrenci Anketine İlişkin Bulgular:**

Yapılan değerlendirmeler ve yüzdeler hesaplar sonucunda aşağıda ifade edilen bulgulara ulaşılmıştır:

- ‘ İhtiyaç duyduğumda okul yöneticileri ile görüşebilirim.’ maddesi % 32,4 oranında 226 öğrenci tarafından ‘orta’ derecesi ile ifade edilmiştir. Maddeden de anlaşılacağı üzere okul yönetimi öğrencilerin görüş geliştirmelerine ve geliştirdikleri görüşü ifade edebilmelerine imkan tanıyan ortamları kısmen yaratmaktadır. Diğer derecelerde ise ‘az’ maddesinin 111 öğrenci tarafından işaretlendiği de göz ardı edilmemelidir.
- ‘İhtiyaç duyduğumda öğretmenlerle rahatlıkla görüşebilirim.’ maddesi 230 öğrenci tarafından ‘tam’ derecesi ile ifade edilmiştir. Bu oran % 33 olarak ifade edilmiştir. Dolayısı ile okul genelinde öğretmen ve öğrenciler arasındaki ilişkinin olumlu temeller üzerine kurulu olduğu anlaşılmaktadır. Özellikle bu durumun öğrencileri tanıma ve risk durumlarında acil müdahale edebilme becerisini başta öğretmenlere ve ardından rehberlik hizmetleri çalışmalarına kazandırmaktadır. Bu sayede birey daha kolay tanınabilmektedir. Anlamlı farklar ortaya koymamasına rağmen yine de işaretlemiş olan ‘hiç’ ve ‘az’ dereceleri de değerlendirilmelidir.
- ‘İhtiyaç duyduğumda okul çalışanları ile rahatlıkla görüşebilirim.’ maddesi 228 öğrenci tarafından % 32,7 oranında ‘orta’ derece ile değerlendirilmiştir. Durum değerlendirildiğinde okulun tüm personeli ve öğrenci ilişkileri olumludur denilebilmektedir.



- ‘Sınıf temsilcimiz dilek, öneri ve şikayetlerimizi ilgili kişilere ulaştırır.’ maddesi 378 öğrenci tarafından % 54,3 oranında ‘çok’ derecesi ile ifade edilmiştir. Bu nedenle okul genelinde demokratik uygulamaların başarılı bir şekilde yönetildiği sonucu çıkarılabilmektedir. Özellikle Okul Öğrenci Meclisi ve şube temsilcilerinin görevlerini ifa etmede herhangi bir ihmalde bulunmadıkları ifade edilebilmektedir.
- ‘Arkadaşlarımla ilgili sorunlarım öğretmenlerim tarafından dikkate alınır.’ maddesi 279 öğrenci tarafından % 40 oranında ‘tam’ derecesi ile ifade edilmiştir. Bu veriler ışığında okulda görevli öğretmenlerin neredeyse tümünün öğrencilerin arkadaşlık ilişkileri ve sosyal ortamların düzenlenmesi konularında aktif rol oynadıkları yorumu yapılabilmektedir. Bu nedendir ki öğretmenler okulun sosyal ortamlarında oldukça söz sahibidir.
- ‘Okulumuzda istek ve önerilerimiz dikkate alınır.’ maddesi 304 öğrenci tarafından % 43,6 oranında ‘tam’ derecesi ile değerlendirilmiştir. Buradan yola çıkılarak okul yönetimi ve diğer görevli personelin öğrenci istek ve önerilerine duyarlı bir tavır içerisinde oldukları gözlemlenmiştir.
- ‘Okulumuz yöneticilerine güvenirim.’ maddesi % 61,6 oranında ‘tam’ derecesi ile değerlendirilmiştir. Öğrencilerin okul yönetimi ile güven ortamı içerisinde ilişkilerinin kuvvetli olduğu düşünülmektedir. Aynı şekilde bir diğer madde olan ‘Okulumuz öğretmenlerine güvenirim’ maddesi % 67 oranında ‘tam’ derecesinde değerlendirilmiştir. Bu durum da okul yönetimi ve öğretmenlerinin öğrenciye yaklaşımda ortak stratejiler üzerinde yoğunlaştıkları anlamına gelmektedir.
- ‘Okulumuzun diğer çalışanlarına güvenirim’ maddesi ise % 31,8 oranında ‘orta’ derecede değerlendirilmiştir. Bu durum yukarıda işaret edilen durumun diğer personeller adına değişkenlik gösterdiğini ortaya koymaktadır. Ayrıca ‘ihtiyaç duyduğumda okul çalışanları ile rahatlıkla görüşebilirim’ maddesinin derece yüzdesi ile (% 32,7-orta) çelişmemektedir ve anlamlıdır.

- ‘Okul yolu güvenlidir.’ maddesi 230 öğrenci tarafından % 33 oranında ‘tam’ derecesi ile değerlendirilmiştir. Okul yolu güvenlidir denilebilmektedir.
- ‘Okulda yabancı kişilere karşı güvenlik önlemleri alınmaktadır’ maddesi % 39,9 oranında ‘tam’ derecesi ile ifade edilmektedir. Dolayısı ile okulda güvenlik önlemleri nedeniyle zafiyet veya ihmal durumları beklenmemektedir.
- ‘Okulda doğal afetlere (deprem, sel...vb.) karşı önlem alınır.’ maddesi 334 öğrenci tarafından % 47,9 oranında ‘tam’ derecesi ile değerlendirilmiştir. Okul bahsedilen doğal afetlere hazırlıklıdır.
- 16. ve 17. maddeler daha öncesinde başka bir madde içerisinde değerlendirilmesi nedeniyle değerlendirilmemiştir.
- ‘Okuldan istediğim belgeleri (öğrenci belgesi, izin belgesi... vs.) zamanında alabilirim.’ maddesi 396 öğrenci tarafından % 56,8 oranında ‘tam’ derecesi ile değerlendirilmiştir. Bu durum okul yönetiminin belge, doküman ve ofis hizmetlerinde başarılı olduğunu göstermektedir.
- ‘Okulumuzda sağlık sorunu yaşadığımızda gerekli hassasiyet gösterilir.’ maddesi 381 öğrenci tarafından ‘tam’ derecesi ile değerlendirilmiştir. Okul yönetimi ve öğretmenlerin öğrenci sağlık problemlerine eğildikleri sonucuna ulaşılabilmektedir.
- ‘Dersler seviyemize uygun olarak işlenir’ maddesi % 73,8 oranında 513 öğrenci tarafından ‘tam’ derece ile değerlendirilmiştir. Bu verilerden yola çıkılarak müfredat ve eğitim uygulamalarının öğrenci seviyelerine uygun olduğu ve öğretmen becerilerinin yeterli olduğu sonucuna ulaşılabilmektedir.
- ‘Okulda edindiğim bilgilerin şimdi ve ileriki hayatımda işime yarayacağını düşünüyorum’ maddesi % 52,5 oranında ‘tam’ derecesi ile derecelendirilmiştir. Bu durum öğrencilerin okulda edindikleri bilgilerin büyük bir çoğunluğunu anlamlandırarak, gündelik hayattaki

uygulamalarında işe koşarak işlevsel hale getirdiklerini göstermektedir. Eğitim ve öğretim faaliyetlerinin yaparak-yaşayarak öğrenme ilkesinin uygulandığı görülmektedir.

- ‘ Derslerin işlenişinde teknolojik aletlerden yararlanılmaktadır’ maddesinde ise 381 öğrenci % 54,7 oranında ‘tam’ derece ile değerlendirmiştir. Eğitimin ve öğretimin bütün duyulara hitap ederek bütüncül uygulamalar ile gerçekleştirilmesi esasının okul genelinde uygulandığı ifade edilebilir. Bu nedenle okul çağdaş teknolojik uygulamaları takip etmektedir.
- ‘Okulumuzda kişisel sorunlarımla ilgili rehberlik hizmeti alabilmekteyim.’ maddesi 288 öğrenci tarafından % 41,3 oranında ‘tam’ derecesi ile değerlendirilmiştir. Okul çapında rehberlik çalışmalarının işlevsel olarak uygulandığı sonucuna ulaşılabilmektedir. Ancak diğer derecelerde de öğrencilerin işaretleme yapması nedeniyle rehberlik çalışmalarına tempo kazandırılmalıdır sonucuna da ulaşılabilmektedir.
- ‘Teneffüs süreleri yeterlidir’ maddesi 393 öğrenci tarafından % 56,4 oranında ‘hiç’ derecesinde değerlendirilmiştir. Göstergelere dayanarak öğrencilerin yoğun ders süreleri ve ardından uygulanan destekleme ve yetiştirme kursları açısından istirahat ve teneffüs sürelerini yeterli bulmadıkları söylenebilmektedir.
- ‘Teneffüste bir sorun olduğunda nöbetçi öğretmenler hemen müdahale ederler.’ maddesi 366 öğrenci tarafından % 52,5 oranında ‘tam’ derecesi ile değerlendirilmiştir. Okulda nöbet uygulamasının yerinde, zamanında ve beklentileri karşılayacak nitelikte olduğu sonucuna ulaşılabilmektedir.
- ‘Okul her zaman temizdir’ maddesi 284 öğrenci tarafından % 40,8 oranında ‘tam’ derece ile değerlendirilmiştir. Okulun temizlikten sorumlu personeli grev bilinci yerinde olan bireylerdir sonucuna ulaşılabilir ancak diğer derecelerde de işaretlemelerin olması nedeniyle durum göz ardı edilmemelidir.
- ‘Okulumuzun bahçesi ders dışında da yararlanabileceğim şekilde düzenlenmiştir.’ maddesi % 42,2 oranında ‘tam’ derecesinde değer almıştır. Öğrencilerin teneffüs saatlerinde de kendileri

için tehlikeli durumlar oluşturmayacak şekilde dizayn edilmiş bir okul bahçesine sahip oldukları sonucuna ulaşılabilir.

- ‘Okulumuz kantininde satılan ürünlerin fiyatı uygundur’ maddesi 230 öğrenci tarafından % 33 oranında ‘orta’ derece ile değerlendirilmiştir. Ayrıca 29. madde de yine kantinden ‘orta’ derecede memnuniyet seviyesine işaret etmektedir.
- ‘Okulumuzda yeterli miktarda sosyal ve kültürel faaliyet düzenlenmektedir’ maddesi 198 öğrenci tarafından % 28,4 oranında ‘çok’ derecesi ile değerlendirilmiştir. Okul çapında sosyal ve kültürel faaliyetlere değer verilmektedir.
- ‘İlgi duyduğum sportif faaliyeti okulda yapma imkanı buluyorum’ maddesi 274 öğrenci tarafından %39,3 oranında ‘tam’ derecesi ile değerlendirilmiştir. Bu nedenle öğrencilerin okul çapında düzenlenen sportif faaliyetlere ilgi duydukları ve kendi ilgi alanlarındaki sportif faaliyetleri de okul çalışmalarında buldukları anlaşılmaktadır.
- ‘Okulumuzda yapılan belirli gün ve haftalar törenlerini beğeniyorum’ maddesi 356 öğrenci tarafından %51,1 oranında ‘tam’ derecede değerlendirilmiştir. Bu durum okul çapında her belirli gün ve haftalar töreninin başarılı bir biçimde icra edildiği bilgisini vermektedir.
- ‘Okulumuzda ders içi ve ders dışı başarılar ve örnek davranışlar ödüllendirilir.’ maddesi 240 öğrenci tarafından %34,4 oranında ‘tam’ derecesi ile değerlendirilmiştir. Okul içerisinde öğrencilerin temel motive kaynaklarından sayılabilecek başarının ödüllendirilmesi kavramı yerinde, zamanında ve adilce uygulanabilmektedir. 37. madde ‘Ödüllendirmede ve cezalandırmada tarafsız ve adil davranılır’ ifadesi de bu madde ile sonuçları itibari ile doğrusaldır.
- ‘Öğretmenlerimiz sınav sonuçlarını tarafsız olarak değerlendirirler.’ maddesi 346 öğrenci tarafından % 49,7 oranında ‘tam’ derece ile değerlendirilmiştir. Okulda gerçekleştirilen ölçme ve değerlendirme çalışmalarında öğrenci ayırt etmeksizin nesnel bir biçimde değerlendirmelerin yapıldığı söylenebilir.

- ‘Okulda Atatürk’ü ve diğer devlet büyüklerini daha iyi tanıdım.’ maddesi 374 öğrenci tarafından % 53,7 oranında ‘tam’ derç ile değerlendirilmiştir. Aynı zamanda 39. madde ‘Okulda Atatürk’e ve diğer devlet büyüklerine sevgim arttı’ maddesi 407 öğrenci tarafından % 58,4 oranında ‘tam’ derece ile değerlendirilmiştir. Her iki maddenin de tutarlı sonuçlar verdiği anlaşılmaktadır. Buradan hareketle işlenen tüm derslerin müfredatlarında da ifadesini bulan Atatürkçülük ile ilişkilendirme, disiplinler arası geçiş ve ilişkiler kavramlarına dikkat edildiği sonucuna ulaşılabilir.
- ‘Okulda milli ve manevi değerlerimiz benimsetilmektedir.’ maddesi 258 öğrenci tarafından % 57 oranında ‘tam’ derece ile değerlendirilmiştir. Çağdaş eğitim anlayışlarının da önem verdiği ‘Değerler Eğitimi’ kavramı okulumuz eğitim-öğretim uygulamalarında da yerini bulmaktadır. Aynı zamanda 41. madde ‘Okulda temel ahlaki değerler (doğruluk, dürüstlük...vs.) öğretilmektedir.’ şeklinde ifade edilmiş ve % 59,7 oran ile ‘tam’ derecede değer almıştır. Dolayısı ile bahsedilen teze dayanak noktası oluşturmaktadır.
- ‘Tercih şansım olsa yine bu okulu seçerdim’ maddesi 401 öğrenci tarafından % 57,6 oranında ‘tam’ derece ile değer almıştır.

Tüm maddeler değerlendirildiğinde anket çalışmamızda katılımcı olan öğrencilerimizin yadsınamayacak çoğunlukta okuldan, okul yönetiminden, öğretmenlerden, diğer görevli personelden, okul içi ve dışı sosyal, kültürel ve sportif faaliyetlerden, memnun oldukları sonucuna ulaşabilmektedir. Ancak yüksek yüzdeye ulaşmasa dahi problem yaratabilecek durumların göz ardı edilmemesi gerekliliği vurgulanmalıdır. Öğrenci değerlendirmelerinde teneffüs ve dinlenme saatleri açısından memnun olunmayan durumlar dikkat çekmektedir.

## **Öğretmen Anketi Değerlendirme Raporu**


Fatih Sultan Mehmet Ortaokulu yönetimi olarak 2019-2023 Stratejik Planı’nın hazırlanması aşamasında stratejik hedefler belirlemek ve eylemler uygulamak adına kurumumuzda çalışmakta olan öğretmenlere yönelik Memnuniyet Anketi uygulaması gerçekleştirilmiştir.

Yapılan anket uygulaması kurumda çalışan 35 öğretmenin katılımı ile gerçekleştirilmiş olup 14 maddeden oluşmaktadır. Bu maddelerden 13 tanesi likert tipi değerlendirme dereceleri ile

(Kesinlikle Katılıyorum, Katılıyorum, Kararsızım, Kısmen Katılıyorum, Katılmıyorum) katılımcılarca ifade edilmesi beklenmiştir. 1 madde ise açık uçlu madde niteliği ile katılımcılara sunulmuştur.

Değerlendirme aşamasında her maddenin aldığı yüzdeler oranların en yükseği o madde için belirleyici derece olarak kabul edilmiştir. Ancak istisna yaratan maddelerde olumsuz derecelerin de önem arz ettiği bulgular bölümünde ifade edilmiştir.

Anket sonuçları ve madde analizleri yüzdeler oranları ile aşağıdaki gibidir:

 <b>FATİH SULTAN MEHMET ORTAOKULU</b>  <b>ÖĞRETMEN ANKETİ SONUÇLARI</b>			KATILMA DERECELERİ				
			Kesinlikle Katılıyorum	Katılıyorum	Kararsızım	Kısmen Katılıyorum	Katılmıyorum
1	Okulumuzda alınan kararlar, çalışanların katılımıyla alınır.	Katılımcı Sayısı	24	27	2	0	0
		Katılım Oranı	%45,3	%50,9	%3,8	%0	%0
2	Kurumdaki tüm duyurular çalışanlara zamanında iletilir.	Katılımcı Sayısı	32	18	2	1	0
		Katılım Oranı	%61,4	%34	%3,8	%1,9	%0
3	Her türlü ödüllendirmede adil olma, tarafsızlık ve objektiflik esastır.	Katılımcı Sayısı	23	25	5	0	0
		Katılım Oranı	%43,4	%47,2	%9,4	%0	%0
4	Kendimi, okulun değerli bir üyesi olarak görürüm.	Katılımcı Sayısı	20	28	4	1	0
		Katılım Oranı	%37,7	%52,8	%7,5	%1,9	%0
5	Çalıştığım okul bana kendimi geliştirme imkânı tanımaktadır.	Katılımcı Sayısı	13	32	4	3	1
		Katılım Oranı	%24,5	%60,4	%7,5	%5,7	%1,9
6	Okul, teknik araç ve gereç yönünden yeterli donanımına sahiptir.	Katılımcı Sayısı	5	22	14	10	2
		Katılım Oranı	%9,4	%41,2	%26,4	%18,9	%3,8
7	Okulda çalışanlara yönelik sosyal ve kültürel faaliyetler düzenlenir.	Katılımcı Sayısı	9	33	7	2	2
		Katılım Oranı	%17	%62,3	%13,2	%3,8	%3,8
8	Okulda öğretmenler arasında ayırım yapılmamaktadır.	Katılımcı Sayısı	20	25	6	2	0
		Katılım Oranı	%37,7	%42,2	%11,3	%3,8	%0
9	Okulumuzda yerelde ve toplum üzerinde olumlu etki bırakacak çalışmalar yapılmaktadır.	Katılımcı Sayısı	23	27	3	0	0
		Katılım Oranı	%43,4	%50,9	%5,7	%0	%0
10	Yöneticilerimiz, yaratıcı ve yenilikçi düşüncelerin üretilmesini teşvik etmektedir.	Katılımcı Sayısı	20	33	0	0	0
		Katılım Oranı	%37,7	%62,3	%0	%0	%0
11	Yöneticiler, okulun vizyonunu, stratejilerini, iyileştirmeye açık alanlarını vs. çalışanlarla paylaşır.	Katılımcı Sayısı	21	32	0	0	0
		Katılım Oranı	%39,6	%60,4	%0	%0	%0
12	Okulumuzda sadece öğretmenlerin	Katılımcı Sayısı	5	17	17	9	5

	kullanımına tahsis edilmiş yerler yeterlidir.	<b>Katılım Oranı</b>	%9,4	%32,1	%32,1	%17	%9,4
13	Alanıma ilişkin yenilik ve gelişmeleri takip eder ve kendimi güncellerim.	<b>Katılımcı Sayısı</b>	21	31	1	0	0
		<b>Katılım Oranı</b>	%39,6	%58,5	%1,9	%0	%0
14	Okulumuzun Olumlu (başarılı) ve Olumsuz (başarısız) Yönlerine İlişkin Görüşleriniz.						
14.1	Olumlu (Başarılı) yönlerimiz	<b>Katılımcı Sayısı</b>	<b>Katılım Oranı</b>	Olumsuz (başarısız) yönlerimiz	<b>Katılımcı Sayısı</b>	<b>Katılım Oranı</b>	
14.2	Okul yönetimi	20	57.2	Okulun fiziki şartları	23	%85.1	
14.3	Okul kültürü	22	62.9	Akademik başarıları	2	%7.4	
14.4	Temizlik	17	48.6	Öğrenci sosyo-kültürel öz.	2	%7.4	
14.5	Bürokrasi	5	14.3	Sosyal etkinlikler	2	%7.4	
14.6	Güvenli ortam	8	22.9	Okul yönetimi	2	%7.4	
14.7	Sosyal etkinlikler	6	17.2				
	<b>Toplam katılımcı sayısı :</b>	35	%100	<b>Toplam katılımcı sayısı :</b>	27	%100	

### Öğretmen Anketine İlişkin Bulgular:

Yapılan değerlendirmeler ve yüzdeler hesaplar ışığında aşağıda belirtilen bulgulara ulaşılmıştır:

- ‘Okulumuzda alınan kararlar, çalışanların katılımıyla alınır.’ maddesi % 50,9 oranında ‘Katılıyorum’ seçeneği ile ifade edilmektedir. Öğretmenlerin gözünde okulda uygulamaya konulan kararlar, yine öğretmenlerin bilgi ve deneyimlerine dayalı olarak ortak paydalar etrafında şekillenmektedir.
- ‘Kurumdaki tüm duyurular çalışanlara zamanında iletilir.’ maddesi % 61.4 oranında ‘Kesinlikle Katılıyorum’ derecesi ile ifade edilmiş olup anlamlı bir sonuç oluşturmaktadır. Bu ifadelerden anlaşılacağı üzere kurumda gerçekleşen tüm işlemlerde öğretmenlere yapılması gereken duyuruların gecikmeksizin duyurulduğu ve buna bağlı olarak kurum içi işlemlerin tam zamanında tamamlandığı anlaşılabilmektedir.
- ‘Her türlü ödüllendirmede adil olma, tarafsızlık ve objektiflik esastır.’ maddesi ankete katılan tüm katılımcılarca %47,2 oranında ‘Katılıyorum’ derecesinde ifade edilmiştir. Bu nedenle kurum içi ve dışında herhangi bir şekilde ödüle layık görülme standartlarının her çalışan için eşit tutulduğu aynı zamanda ödüllendirmelerin gerekli hallerde ve ayrımcılık yapılmaksızın icra edildiği sonucunu ifade etmektedir.

- ‘Kendimi okulun değerli bir üyesi olarak görürüm’ maddesi 28 katılımcı tarafından % 52.8 oranında ‘Katılıyorum’ derecesinde ifade edilmiş olup anlamlı bir görünüş sunmaktadır. Çalışanların kendilerini çalışma ortamının değerli bir üyesi olarak atfetmeleri çalışma performansı, okula olan aidiyet duygusu, çalışma arkadaşları ile iletişim, mesleki vicdan ve etik unsurlarının olumlu anlamda etkilenmesi durumunu ortaya çıkaracağından önem arz etmektedir. Ancak bu maddede 4 çalışanın ‘Kararsızım’ derecesinde ifade ettiği göz ardı edilmemelidir.
- ‘Çalıştığım okul bana kendimi geliştirme imkanı tanımaktadır’ maddesi % 60,4 oranında ‘Katılıyorum’ derecesi ile ifade edilmiş olup anlamlı bir durumu sergilemektedir. Çalışanların mesleki gelişimleri, kişisel gelişimleri, kültürel gelişimleri... vb. desteklenmektedir sonucunu çıkarmak mümkündür.
- ‘Okul, teknik araç ve gereç yönünden yeterli donanıma sahiptir.’ maddesi ise %41,2 oranında ‘Katılıyorum’ derecesinde ifade edilmiştir. Ancak ‘Kararsızım’ derecesinde % 26,4 ve ‘Kısmen Katılıyorum’ derecesinde % 18,9 oranında ifadelerin de göz ardı edilmemesi gerektiği düşünülmektedir. Çalışanların teknolojik araç ve gereç ihtiyaçları ve aynı zamanda okulun teknolojik alt yapısı yeniden değerlendirilmelidir.
- ‘Okulda çalışanlara yönelik sosyal ve kültürel faaliyetler düzenlenir.’ maddesi % 62,3 oranında ‘Katılıyorum’ derecesinde değer almıştır. Ancak % 13,2 oranında ‘Kararsızım’ değeri edinildiği de göz ardı edilmemelidir.
- ‘Okulda öğretmenler arasında ayırım yapılmamaktadır.’ maddesi ise % 42,2 oranında ‘Katılıyorum’ değeri almıştır. Kurum içerisinde çalışanlar arası ayırım yapılmadığı yorumu bu değerle yapılabilmektedir. Ancak %11,3 oranında çalışan ‘Kararsızım’ değeri vermiştir. Bu nedenle çalışanlar tarafından ‘ayrımcılık’ olarak tanımlanan durumların yeniden tanımlanması ve tedbirler alınması gerekecektir.
- ‘Okulumuzda yerelde ve toplum üzerinde olumlu etki bırakacak çalışmalar yapılmaktadır.’ maddesi % 50,9 oranında ‘Katılıyorum’ derecesinde değer almıştır. Bu nedenle okul çalışanları yaptıkları çalışmalarını olumlu sonuçlar doğurabilecek çalışmalar olarak adlandırmaktadırlar ki bu durum okul içerisinde öğretmen memnuniyetini ve potansiyelini üst seviyelere taşıyacak unsur olacaktır. ‘Kararsızım’ değeri de verilmiş olsa dahi ‘Kısmen



Katılıyorum' ve ' Katılmıyorum' derecelerinde değerlerin % 0 oranında olması okul ve toplum adına umut verici göstergelerdir.

- 'Yöneticilerimiz yaratıcı ve yenilikçi düşüncelerin üretilmesini teşvik etmektedir' maddesi % 62,3 oranında 'Katılıyorum' derecesinde değer almıştır. Bu durum çalışanlar ve yöneticiler arasında iletişim kanallarının kuvvetli olduğu ve aynı zamanda yenilikçi çalışmaların teşvik edilmesinin öğretmen performans göstergelerini olumlu anlamda etkilediği savunulabilir. Ayrıca diğer derecelerde herhangi bir yüzde alınamaması da bu durumu doğrulamaktadır.
- 'Yöneticiler, okulun vizyonunu, stratejilerini, iyileştirmeye açık alanlarını vs. çalışanlarla paylaşır.' maddesi % 60,4 oranında 'Katılıyorum' derecesi almıştır. Bu durum çalışanlar ve yöneticilerin olumlu ilişkiler içinde olduklarını göstermektedir.
- 'Okulumuzda sadece öğretmenlerin kullanımına tahsis edilmiş yerler yeterlidir.' maddesi %32,1 oranında 'Katılıyorum' ve yine %32,1 oranında 'Kararsızım' derecesinde değer edinmiştir. Bu durum göstermektedir ki sadece öğretmenlerin kullanımına ayrılan yerler öğretmenlerce pek yeterli bulunmamaktadır. Bu durum %17 oranında olan 'Kısmen katılıyorum' derecesi ile de doğrulanabilmektedir.
- 'Alanıma ilişkin yenilik ve gelişmeleri takip eder ve kendimi güncellerim.' maddesinde ise % 58,5 oranında öğretmen kendi alanına dönük gelişmeleri takip etmektedir.
- Okulun başarılı olduğu konular arasında: % 62,9 oranında 'Okul Kültürü' başlığı olmuştur. Bu nedenle öğrencilerin okul kültürü kavramını edinmede ve bunu kullanabilmede okul öğretmenleri kendilerini yeterli görmekteyirler. Yine 20 öğretmen okul yönetimi süreçleri konusunda başarılı bir strateji izlendiği konusunda görüş belirtmiştir.
- Okulun başarısız olduğu konularda ise öğretmenler: % 85,1 oranında 'Fiziki çevre koşulları' konusunda yetersiz olduğu konusunda görüş belirtmişlerdir. Bu nedenle okul çevresindeki fiziki çevre koşullarının iyileştirilmesine yönelik çalışmalar yapılması gerekmektedir.

Yapılan anket değerlendirmesinde yüzdelik değerler baz alınarak değerlendirme yapılmıştır. Yapılan değerlendirme yüzde anlamında yüksek olamayan ancak yine de dikkat edilmesi gereken hususlar üzerinde de durulmuştur.



## Veli Anketi Değerlendirme Raporu

Fatih Sultan Mehmet Ortaokulu yönetimi olarak 2019-2023 Stratejik Planı'nın hazırlanması aşamasında stratejik hedefler belirlemek ve eylemler uygulamak adına velilere yönelik Memnuniyet Anketi uygulaması gerçekleştirmiştir.

Yapılan anket çalışmasında 14 madde kullanılmış olup ilk 13 madde likert değerlendirmeye, son bir madde ise açık uçlu değerlendirmeye uygun olarak katılımcılara sunulmuştur.

Yapılan anket çalışmasında tüm maddelere has yüzdelik oranlar hesaplanmış olup her madde için en yüksek yüzdeliğe sahip derece o madde için ayırt edici ve anlamlı derece olarak kabul edilmiştir.

Anket değerlendirme tablosu ve yüzdelik ifadeleri aşağıdaki tabloda sunulmuştur:

 <b>FATİH SULTAN MEHMET ORTAOKULU</b> <b>VELİ ANKETİ SONUÇLARI</b> 			<b>KATILMA DERECELERİ</b>				
			<b>Kesinlikle Katılıyor</b>	<b>Katılıyor</b>	<b>Kararsızım</b>	<b>Kısmen Katılıyor</b>	<b>Katılmıyorum</b>
1	İhtiyaç duyduğumda okul çalışanlarıyla rahatlıkla görüşebiliyorum.	Katılımcı Sayısı	87	76	6	11	5
		Katılım Oranı	%47	%44	%3,2	%5,9	%2,7
2	Bizi ilgilendiren okul duyurularını zamanında öğreniyorum.	Katılımcı Sayısı	110	57	5	10	3
		Katılım Oranı	%59,5	%30,8	%2,7	%5,4	%1,6
3	Öğrencimle ilgili konularda okulda rehberlik hizmeti alabiliyorum.	Katılımcı Sayısı	89	62	17	10	7
		Katılım Oranı	%48,1	%33,5	%9,2	%5,4	%3,8
4	Okula ilettiğim istek ve şikâyetlerim dikkate alınıyor.	Katılımcı Sayısı	62	62	30	20	11
		Katılım Oranı	%33,5	%33,5	%16,2	%10,8	%5,9
5	Öğretmenler yeniliğe açık olarak derslerin işlenişinde çeşitli yöntemler kullanmaktadır.	Katılımcı Sayısı	90	62	18	13	2
		Katılım Oranı	%45,6	%33,5	%9,7	%7	%1,1
6	Okulda yabancı kişilere karşı güvenlik önlemleri alınmaktadır.	Katılımcı Sayısı	121	44	13	6	1
		Katılım Oranı	%65,4	%23,8	%7	%3,2	%0,5
7	Okulda bizleri ilgilendiren kararlarda görüşlerimiz dikkate alınır.	Katılımcı Sayısı	75	67	17	20	6
		Katılım Oranı	%40,5	%36,2	%9,2	%10,8	%3,2
8	E-Okul Veli Bilgilendirme Sistemi ile okulun	Katılımcı Sayısı	104	45	12	16	8
		Katılım Oranı	%56,2	%24,3	%6,5	%8,6	%4,3

	internet sayfasını düzenli olarak takip ediyorum.	<b>Oran</b>					
9	Çocuğumun okulunu sevdiğini ve öğretmenleriyle iyi anlaştığını düşünüyorum.	<b>Katılımcı Sayısı</b>	121	46	10	5	3
		<b>Katılım Oranı</b>	%65,4	%24,9	%5,4	%2,7	%1,6
10	Okul, teknik araç ve gereç yönünden yeterli donanıma sahiptir.	<b>Katılımcı Sayısı</b>	55	70	21	30	9
		<b>Katılım Oranı</b>	%29,7	%37,8	%11,4	%16,2	%4,9
11	Okul her zaman temiz ve bakımlıdır.	<b>Katılımcı Sayısı</b>	74	52	30	20	9
		<b>Katılım Oranı</b>	%40	%28	%16,2	%10,8	%4,9
12	Okulun binası ve diğer fiziki mekânlar yeterlidir.	<b>Katılımcı Sayısı</b>	49	54	23	32	27
		<b>Katılım Oranı</b>	%26,5	%29,2	%12,4	%17,3	%14,6
13	Okulumuzda yeterli miktarda sanatsal ve kültürel faaliyetler düzenlenmektedir.	<b>Katılımcı Sayısı</b>	61	60	22	29	13
		<b>Katılım Oranı</b>	%33	%32,4	%11,9	%15,7	%7
14	Okulumuzun Olumlu (başarılı) ve Olumsuz (başarısız) Yönlerine İlişkin Görüşleriniz.						
14.1	Olumlu (Başarılı) yönlerimiz	<b>Katılımcı Sayısı</b>	<b>Katılım Oranı</b>	Olumsuz (başarısız) yönlerimiz	<b>Katılımcı Sayısı</b>	<b>Katılım Oranı</b>	
14.2	Okul temizliği	25	%31.6	Okulun fiziki şartları	24	%50	
14.3	Okul güvenliği	41	%51.8	Öğrenci davranışları	8	%16.6	
14.4	Okul yönetimi	16	%20.2	Temizlik	13	%27	
14.5	Öğretmen kadrosu	34	%43	Kantinin pahalı oluşu	18	%37.5	
14.6	Rehberlik servisi	3	%3.7	Sosyal etkinlikler	6	%12.5	
14.7	İnsan ilişkileri - İletişim	32	%40.5	Akademik çalışmalar	4	%8.3	
14.8	Okul kuralları	11	%13.9	Rehberlik	2	%4.1	
14.9	Sosyal etkinlikler	17	%21.5				
14.10	Akademik çalışmalar	10	%12.6				
<b>Toplam katılımcı sayısı :</b>		<b>79</b>	<b>%100</b>	<b>Toplam katılımcı sayısı :</b>	<b>48</b>	<b>%100</b>	

### Veli Anketine İlişkin Bulgular:

- ‘İhtiyaç duyduğumda okul çalışanları ile rahatlıkla görüşebiliyorum.’ maddesi 87 veli tarafından % 47 oranında ‘Kesinlikle Katılıyorum’ derecesi ile ifade edilmektedir. Velilerimizin ihtiyaçlarına yönelik bilgi akışı hem okul idaresi hem de öğretmenler tarafından sağlıklı bir şekilde sürdürülebilmektedir.
- ‘Bizi ilgilendiren okul duyurularını zamanında öğrenebiliyorum’ maddesi % 59,5 oranında 110 veli tarafından ‘Kesinlikle Katılıyorum’ derecesinde işaretlenmiş olup anlamlı bir sonuç ifade etmektedir. Okul yönetimi, öğretmen ve veliler arasındaki ilişki kanalları aksamaksızın sürdürülmektedir.
- ‘Öğrencimle ilgili konularda okulda rehberlik hizmeti alabiliyorum’ maddesi 89 veli tarafından 48,1 oranında ‘Kesinlikle Katılıyorum’ derecesi ile ifade edilmiştir. Okul çapında

sürdürülen rehberlik çalışmalarının kapsayıcı ve tüm öğrencilere yönelik olması gerekliliğinden yola çıkılarak oranın istenen düzeye yakın olduğu vurgulanabilir.

- ‘Okula ilettiğim istek ve şikayetlerim dikkate alınıyor’ maddesi 62 veli tarafından % 33,5 oranında ‘Kesinlikle Katılıyorum’ derecesi ile ifade edilmiştir. Bu durum okul yönetiminin veli istek ve ihtiyaçlarına duyarlı olduğu ve çalışmalarını bu yönde sürdürdüğü izlenimi vermektedir.
- ‘Öğretmenler yeniliğe açık olarak derslerin işlenişinde çeşitli yöntemler kullanmaktadır.’ Maddesi 90 veli tarafından % 45,6 oranında ‘Kesinlikle Katılıyorum’ derecesinde değer almıştır. Bu, velilerin okul içerisinde uygulanan derslerin takipçisi olduklarını gösterirken aynı zamanda okulun yapılandırmacı yaklaşımın ilkelerine uygun programlar ile eğitim - öğretim faaliyeti yaptığını işaret etmektedir.
- ‘Okulda yabancı kişilere karşı güvenlik önlemleri alınmaktadır.’ maddesi 121 veli tarafından % 65,4 oranında ‘Kesinlikle Katılıyorum’ derecesi ile değer almıştır. Okulun genelinde güvenlik önlemleri uygulanmakta olup bu konu hakkında velilerin güven duydukları anlaşılmaktadır.
- 7. madde daha önce başka bir madde içerisinde değerlendirildiği için yeniden değerlendirilmemiştir.
- ‘E-Okul Veli Bilgilendirme Sistemi ile okulun internet sayfasını düzenli olarak takip ediyorum.’ maddesi 104 veli tarafından % 56,2 oranında ‘Kesinlikle Katılıyorum’ derecesi ile değerlendirilmiştir. Okulumuzun E-Okul kayıtlarının güncel tutulduğu vurgulanabilir. Aynı zamanda velilerimizin öğrencilerini takip edebilme hususunda teknolojik verilerden de yararlandıkları göz önünde tutulmalıdır.
- ‘Çocuğumun okulunu sevdiğini ve öğretmenleriyle iyi anlaştığını düşünüyorum.’ Maddesi 121 veli tarafından % 65,4 oranında ‘Kesinlikle Katılıyorum’ derecesi ile değerlendirilmiştir. Bu madde öğrencilerin okul memnuniyeti yüzdeleri ile beraber değerlendirildiğinde anlamlı hale gelebilmektedir. Öğrenci anketinde de sonuçlar düşünüldüğünde öğrencilerin genel anlamda okuldan memnun oldukları sonucuna ulaşılmaktadır.

- ‘Okul teknik araç ve gereç yönünden yeterli donanıma sahiptir.’ maddesi 70 katılımcı tarafından % 37,8 oranında ‘Katılıyorum’ derecesinde değer almıştır. Okulun teknik ekipman ve araç gereç yönünden eğitim-öğretim faaliyetleri ve öğrenci gelişimi açısından önemli bir etkiye sahiptir.
- ‘Okul her zaman temiz ve bakımlıdır.’ maddesi 74 veli tarafından % 40 oranında ‘Kesinlikle Katılıyorum’ derecesi ile derecelendirilmiş olup okulda görevli hizmetli personelin işini tam yaptığına yönelik sonuçları göstermektedir. Ancak olumsuz olarak atfedilebilecek diğer derecelerde de seçimlerin olması bu hususta düşündürücüdür.
- ‘Okulun binası ve fiziki mekanlar yeterlidir.’ maddesi 54 katılımcı tarafından % 29,2 oranında ‘Katılıyorum’ derecesinde işaretlenmiştir. Okulun sosyal alanları ve bina yapısı itibarıyla kısmen yeterli görünmektedir sonucu çıkarılabilir. Ancak diğer derecelerin de yüzdeleri hesaba katıldığında durum yetersiz denecek boyutlara ulaşabilmektedir.
- ‘Okulumuzda yeterli miktarda sanatsal ve kültürel faaliyetler düzenlenmektedir.’ Maddesi 61 katılımcı tarafından %33 oranında ‘Kesinlikle Katılıyorum’ derecesinde değerlendirilmiştir. Ancak diğer derecelerde de oransal açıdan işaretlemelerin dikkate alınması gerekmektedir. Okulun sosyal ve kültürel faaliyetler açısından planlama ve uygulamada yeni yaklaşımlar belirlemesi gerektiği vurgulanabilir.
- 14. Soruda katılımcılara açık uçlu sorular yönlendirilmiştir. Bu maddelerde olumlu ve olumsuz yönleri değerlendirilmiştir. Okulun olumlu yönleri arasından velilerimizin en çok tercih ettiği seçenek ‘Okul güvenliği’ olmuştur. 79 veliden 41’i yani %51,8’i okulumuzun en önemli olumlu yanının güvenlik konusu olduğu ortaya konulmaktadır. Bu maddeyi sırasıyla % 43 oranında ‘öğretmen kadrosu’ ve % 40,5 oranında ‘insan ilişkileri-iletişim’ kavramları izlemekte olup okulun başarılı olduğu konular listelenmiştir. Okulumuzun öğretmen kadrosu açısından genç ve dinamik bir yapıya sahip olması, bu maddenin olumlu yön olarak ifade edilmesinin önünü açtığı düşünülmektedir. Ayrıca okulumuz ‘insan ilişkileri-iletişim’ kavramında da hatırı sayılır bir oranla tercih edilmiştir. Okulda öğretmen-öğrenci, veli-öğretmen, veli-okul yönetimi ve öğretmen-okul yönetimi gibi ikili ilişkilerde başarılı olduğu düşünülmektedir.

- 14. Maddenin ikinci kısmı ise okulun olumsuz (başarısız) yanlarını ifade etmede kullanılacaktır. Bu bölümde görüş ifade eden velilerden % 50'si 'Okulun fiziki şartları' açısından okulu başarısız bulmaktadır. Fiziki şartların yeniden değerlendirilmesinin gerekliliği anket maddelerinde de daha öncesinde ifade edilmiştir. Bu maddeyi sırayla % 37,5 oranında 'kantinin pahalı oluşu' ve % 13 oranında 'temizlik' maddesi seyretmektedir. 'Temizlik' kavramının çelişkili sonuçlar ortaya çıkardığı düşünülmektedir. Anketin diğer maddelerinde anlamlı olmasa dahi temizlik kavramının yeterli düzeyde görüldüğü ifade edilebilirken bu bölümde temizlik kavramı olumsuz ve başarısız olarak atfedilmiştir.

Anketin değerlendirilmesi aşamasında sonuç olarak velilerimiz büyük bir ölçüde okulumuzdan memnundur. Ancak bazı maddelerde yeterli görünüyorsa bile olumsuz derecelere verilen cevaplar ve tercih oranları da dikkate alınmalıdır.

## 2.6. PESTLE Analizi

PESTLE analiziyle okulumuz üzerinde etkili olan veya olabilecek politik, ekonomik, sosyokültürel, teknolojik, yasal ve çevresel dış etkenlerin tespit edilmesi amaçlanmıştır. Müdürlüğümüzü etkileyen ya da etkileyebilecek değişiklik ve eğilimlerin sınıflandırılması bu analizin ilk aşamasını oluşturmaktadır. Bu analiz ile PESTLE unsurları içerisinde gerçekleşmesi muhtemel olan hususlar ile bunların oluşturacağı potansiyel fırsatlar ve tehditler ortaya konulmaktadır.

### 1. Politik/Hukuki (Politik Eğilimler):

Okulumuz, Milli Eğitim Bakanlığı stratejik planlama faaliyetleri ışığında eğitim-öğretim faaliyetlerine devam etmektedir.

Okul çevresinde bulunan İlçe, İl Milli Eğitim Müdürlükleri ve yerel yönetim birimleriyle ilişkileri iyi durumdadır.

Öğretmen kadromuzla öğrencilerimizin değişik ihtiyaçlarına, doğal yeteneklerine ve ilgi alanlarına odaklanılarak çalışılmaktadır.

## 2. Ekonomi (Bilgi ve Ekonomi Eğilimleri):

Okulumuzun maddi giderleri veli bağışları, İlçe, İl Milli Eğitim Müdürlükleri ve Pendik Belediyesinin sağlamış bulunduğu ödenekler vasıtasıyla karşılanmaktadır. Okulumuzun bulunduğu çevrenin genel gelir durumu düşük ve orta dereceli gelir grubu içerisindedir. Bu duruma rağmen okulumuzun giderlerinin karşılanması hususunda okula ve öğrenciye yapılan bağışların derecesininin iyi olduğu görülmektedir.

İstihdamda geleneksel alanlarda bilgi ve hizmet sektörüne yönelim görülmektedir. Öğrencilerin mesleki rehberlik çalışmalarına rağmen Anadolu liselerine yöneldiği gözlemlenmektedir.

## 3. Sosyal/Kültürel (Sosyal Eğilimler):

Okul, bulunduğu konum itibariyle göç almaktadır. Bu nedenle ailelerin kırsal alandan kentsel yaşama geçişleri sürecinde hayat beklentilerinde değişimler yaşanmaktadır.

Aileler ve öğrencilere yönelik bilinçlendirme çalışmaları yapılmaktadır. Bu kapsamda aileler ve öğrenciler spor tesisleri, İSMEK, Halk Eğitim Merkezi kursları vb. açılan kurslara yönlendirilmektedirler. Fakat aileler için düzenlenen eğitimlere velilerimizin katılımı istenen düzeyde değildir. Bundan dolayı ailelerin çocuk yetiştirme konusundaki tutum ve davranışlarında tutarsızlıklar görülmektedir.

## 4. Teknolojik Eğilimler:

Okulumuzla ilgili resmi iş ve işlemlerin E-Okul, DYS, MEBBİS, TEFBİS KBS ve resmi okul web sitesi sistemleri üzerinden yürütülmesi zaman ve emek yönünden kolaylık sağlamaktadır. Okulumuzun tüm sınıflarında akıllı tahta ve internet bağlantısı bulunmaktadır. Ayrıca okulumuzun çok amaçlı salonunda projeksiyon cihazı ve ses sistemi bulunmakta, yapılan tüm etkinliklerde aktif olarak kullanılmaktadır.

Okulumuzda yapılacak olan faaliyetlere ilişkin duyurular okul kısa mesaj sistemi ve web sitesi üzerinden velilerimize yapılmaktadır. Ayrıca sınav tarihleri, rehberlik servisi çalışmaları, geziler, sosyal faaliyetler gelişmeler okulumuz web sitesinden ivedilikle duyurulmaktadır.

Öğrencilerin teknoloji kullanım kapasitelerini arttırmaya yönelik hedefler için kullanılacak olan bilgisayar laboratuvarımız okulun fiziki imkânlarının yetersizliğinden dolayı bulunmamaktadır.

Teknolojik imkanlara ulaşmanın kolaylaşması, internet oyunlarının çocuklar üzerinde olumsuz etkileri bulunmaktadır. Okulumuzda bu duruma hassasiyet gösterilerek öğrencilere yönelik TBM (Türkiye Bağımlılıkla Mücadele) eğitimleri düzenlenmektedir.

## 2.7. GZFT Analizi

Okulumuzun temel istatistiklerinde verilen okul künyesi, çalışan bilgileri, bina bilgileri, teknolojik kaynak bilgileri ve gelir gider bilgileri ile paydaş anketleri sonucunda ortaya çıkan sorun ve gelişime açık alanlar iç ve dış faktör olarak değerlendirilerek GZFT tablosunda belirtilmiştir. Dolayısıyla olguyu belirten istatistikler ile algıyı ölçen anketlerden çıkan sonuçlar tek bir analizde birleştirilmiştir.

Kurumun güçlü ve zayıf yönleri donanım, malzeme, çalışan, iş yapma becerisi, kurumsal iletişim gibi çok çeşitli alanlarda kendisinden kaynaklı olan güçlülükleri ve zayıflıkları ifade etmektedir ve ayırında temel olarak okul müdürü/müdürlüğü kapsamında bakılarak iç faktör ve dış faktör ayrımı yapılmıştır.

### *İÇSEL FAKTÖRLER:*

#### **1. Güçlü Yönler:**

- Öğretmen ve yönetici kadrosu genç, dinamik, yeniliklere ve gelişmeye açık, uyum içerisinde çalışması,
- Okul ve veli iletişiminin olumlu olması,
- Veli ziyaretlerinin yapılması
- Rehberlik Servisinin etkin bir şekilde çalışması,
- Okulun bahçesinin büyüklük açısından kullanışlı olması,
- Destekleme ve Yetiştirme Kurslarının öğrenci seçimine göre uygulanması,
- Okulun 7 gün 24 saat güvenlik kameraları ile izlenmesi, kamera kayıtlarının tutulması, ve özel güvenlik elemanının bulunması,
- Sosyal, sportif ve kültürel yarışmalara katılmada öğrencilerin istekli olmaları,

#### **2. Zayıf Yönler:**

- Nitelikli okullara öğrenci yerleştirme oranının düşük olması,
- Öğrenci davranış problemlerinin olması,
- Ulusal ve uluslararası projelerde çalışmanın olmaması



- Öğretmenlerin mesleki gelişim faaliyetlerine katılımlarının az olması
- Veli eğitimlerine katılımın az olması,
- Okul binasının nicelik bakımından yetersiz oluşu (bilişim, müzik, resim, teknoloji-tasarım sınıfları, kapalı spor alanları ve engelli asansörünün bulunmaması)
- Okul çıkış kapısının doğrudan trafiğe açılması,

#### *DIŞSAL FAKTÖRLER:*

##### **1. Fırsatlar:**

- Yerel yöneticilerle iletişimin olumlu olması,
- Çevredeki hayırseverlerin kısmi de olsa katkı sağlamaya müsait olması,
- Yakın çevremizde bulunan spor tesislerinden öğrencilerin yararlanması,
- Okul-veli iletişiminin uyumlu olması,
- Hem hafta içi hem de hafta sonu kurslarının düzenlenmesi,

##### **2. Tehditler:**

- Parçalanmış ailelerin olması,
- Köyden kente gerçekleşen göç,
- Velilerimizin ekonomik durumlarından yetersiz oluşu,

## **2.8. Tespit ve İhtiyaçlar**

Tespitler ve sorun alanları önceki bölümlerde verilen Durum Analizi aşamalarında öne çıkan, Durum Analizini özetleyebilecek türde ifadelerden oluşmaktadır. İhtiyaçlar ise bu tespitler ve sorun alanları dikkate alındığında ortaya çıkan ihtiyaçları ve gelişim alanlarını ortaya koymaktadır. Bölüm, durum analizinden geleceğe yönelime geçişi sağlayan bir bağlantı olarak düşünülebilir.

## **BÖLÜM III**

### **GELECEĞE BAKIŞ**

Okul Müdürlüğümüzün Misyon, vizyon, temel ilke ve değerlerinin oluşturulması kapsamında öğretmenlerimiz, öğrencilerimiz, velilerimiz, çalışanlarımız ve diğer paydaşlarımızdan alınan görüşler, sonucunda stratejik plan hazırlama ekibi tarafından oluşturulan Misyon, Vizyon, Temel Değerler; Okulumuz üst kurulana sunulmuş ve üst kurul tarafından onaylanmıştır.

#### **3.1.Misyon**

##### **MİSYONUMUZ**

*Milli kültürünü benimsemiş, ortak evrensel değerleri ve bilimi kendisine rehber alan, çevresine duyarlı, imkanların ve yapılması gerekenlerin farkında ve çağdaş dünyanın gereklerine karşılık verecek bireyler yetiştirmek.*

#### **3.2. Vizyon**

##### **VİZYONUMUZ**

*Etki alanındaki tüm paydaşlara değer katan, ortak evrensel değerleri ve bilimsel eğitimi öncelik kabul eden, kültür ve sanatla iç içe, bölgesinde örnek, lider ve yenilikçi bir eğitim kurumu olmak.*

#### **3.3. Temel Değerler**

##### **TEMEL DEĞERLERİMİZ**

*Milli kültürümüzü, Atatürk ilke ve inkılaplarını benimsemiş bireyler yetiştirmeye çalışırız.*

*Öğrencilerimizin geleceğinin bizim geleceğimiz olduğuna inanırız.*

*Ortak evrensel değerleri (insana,özgür iradeye ve bilgiye saygı, dürüstlük-iyi niyet, eşitlik-adalet,hoşgörü,kişisel bütünlük ve sevgi) her şeyden değerli kabul ederiz.*

*Farklılıklarımız zenginliğimizdir.*

*Değişimin ve sürekli gelişmenin önemine inanırız.*

*Eğitimin sporla ve sanatla verimli olacağına inanırız.*

*Olası sorunların çözümü için fikir üretiriz.*

*Okulumuzda her öğrencinin gelişmesi için ortam hazırlarız.*

### 3.4. Stratejik Amaç, Hedefler, Performans Göstergeleri ve Eylem Planları

Stratejik amaçlar; misyon, vizyon, ilke ve değerlerle uyumlu, misyonun yerine getirilmesine katkıda bulunacak ve mevcut durumdan gelecekteki arzu edilen duruma dönüşümü sağlayabilecek nitelikte, ulaşılmak istenen noktayı açık bir şekilde ifade eden ve stratejik planlama sürecinin sonraki aşamalarına rehberlik edecek şekilde stratejik konulara uygun olarak tespit edilmiştir. Hedeflerin tespitinde; paydaş beklentileri, konulara ilişkin alternatifler, mevcut durum analizi ve istatistikî verilerin varlığı ve verilere olan ihtiyaç göz önünde bulundurulmuştur. Stratejik planlama çalışmaları ile; kurumsal rol ve sorumluluklar çerçevesinde stratejinin operasyonlara dönüştürülmesi, hizmet birimleri arasında sinerji yaratılarak, tespit edilen stratejilerine yönlendirilmesi, bireysel stratejilerin kurumsal stratejiler ile ilişkilendirilerek bütünleştirilmesi, bir başka ifadeyle stratejik yönetimin sürekli bir süreç haline getirilmesi ve herkes tarafından benimsenmesinin sağlanması hedeflenmiştir.

Bu bölümde Fatih Sultan Mehmet Ortaokulu Müdürlüğü 2019-2023 Stratejik Planı'nın amaç, hedef, hedef kartı ve stratejilerine yer verilmiştir. Stratejilere ilişkin yapılacak çalışmaları belirten eylemler ile hedef kartlarında yer alan göstergelerin tanım, formül ve kavramsal çerçevelerine “Eylem Planı ve Gösterge Bilgi Tablosu” dokümanında ayrıca yer verilmiştir.

<b>Ortak amaç 1</b> : Bütün öğrencilerimize, medeniyetimizin ve insanlığın ortak değerleri ile çağın gereklerine uygun bilgi, beceri, tutum ve davranışların kazandırılması sağlanacaktır.							
<b>Ortak Hedef 1.2:</b> Etkin bir ölçme ve değerlendirme sistemi ile tüm alanlarda ve eğitim kademelerinde, öğrencilerimizin her düzeydeki yeterlilikleri izlenecek ve değerlendirilecektir.							
<b>Stratejik Amaç 1</b>							
Okulumuzda farklı türlerde uyum ve davranış sorunları yaşayan öğrencilerin, davranışlarının istendik düzeye erişmesi amacıyla izleme değerlendirme çalışmaları neticesinde çevresine duyarlı, olumlu ve etkili iletişim becerisine sahip öğrencilerin bulunduğu bir eğitim-öğretim ortamı oluşturulacaktır.							
<b>Stratejik Hedef 1.1</b>							
Okulumuzda uyum ve davranış sorunları yaşayan öğrenci sayıları 2023 yılına kadar 140 ‘a; sorunlu ve uyumsuz davranışları sebebiyle ceza alan öğrenci sayıları ise 2023 yılına kadar 4 ‘ e düşürülecek, değerler eğitimi kapsamında yapılan çalışmalar artırılabilecektir.							
PG No	PERFORMANS GÖSTERGESİ	Mevcut Durum	Hedef				
		2018	2019	2020	2021	2022	2023

PG.1.1.1	Rehber öğretmenler tarafından öğrenci davranışlarıyla ilgili görüşülen öğrenci sayısı	245	220	200	180	160	140
PG.1.1.2	Disiplin cezası alan öğrenciler	19	16	13	10	7	4
PG.1.1.3	Eğitim öğretim yılı içerisinde değerler eğitimi kapsamında yapılan çalışma sayısı	1	14	14	14	14	14
PG.1.1.4	Eğitim öğretim yılı içerisinde değerler eğitimi kapsamında yapılan çalışmalara katılan öğrenci sayısı	27	220	200	180	160	140

PG	EYLEM İFADESİ		Eylem Sorumlusu	Eylem Tarihi
Rehber öğretmenler tarafından öğrenci davranışlarıyla ilgili görüşülen öğrenci sayısı	Strateji 1.1.1.1	İlgili rehber öğretmenler tarafından bireyi tanıma tekniklerinden olan “Yaşam Pencerem” adlı çalışma uygulanır, değerlendirilir ve risk analizi yapılır.	Sınıf Rehber Öğretmeni / Rehberlik Servisi	Eylül - Ekim
	Strateji 1.1.1.2	Risk analizi sonrasında ilgili sınıf rehber öğretmenin de gözlemleri neticesinde uyum ve davranış sorunu bulunan öğrenciler ve aileleri ile görüşmeler yapılır.	Sınıf Rehber Öğretmeni / Rehberlik Servisi	Eğitim öğretim yılı süresince
	Strateji 1.1.1.3	Düzenli aralıklarla öğrenciler takip edilerek rehberlik edilir.	Rehberlik Servisi	Her hafta
	Strateji 1.1.1.4	Öğrenciler akademik, sosyal, kültürel, sanatsal ve sportif etkinliklere yönlendirilir.	Sınıf Rehber Öğretmeni / Rehberlik Servisi	Eğitim öğretim yılı süresince
	Strateji 1.1.1.5	Çözümlemeyen uyum ve davranış sorunları için öğrenci refere edilir.	Rehberlik Servisi	Eğitim öğretim yılı süresince
Disiplin cezası alan öğrenciler	Strateji 1.1.2.1	Düzenli aralıklarla öğrenciler takip edilerek rehberlik edilir.	Sınıf Rehber Öğretmeni / Rehberlik Servisi	Her hafta
	Strateji 1.1.2.2	Öğrenciler akademik, sosyal, kültürel, sanatsal ve sportif etkinliklere yönlendirilir.	Sınıf Rehber Öğretmeni / Rehberlik Servisi	Eğitim öğretim yılı süresince
	Strateji 1.1.2.3	Uyum ve davranış sorunu olan öğrenciler Zümre öğretmenler tarafından uygulanacak “Değerler Eğitimi Projesi” nde çeşitli etkinliklerle görevlendirilir.	Zümre öğretmenler kurulu	Eğitim öğretim yılı süresince
	Strateji 1.1.2.4	Çözümlemeyen uyum ve davranış sorunları için öğrenci refere edilir.	Rehberlik Servisi	Eğitim öğretim yılı

Eğitim öğretim yılı içerisinde değerler eğitimi kapsamında yapılan çalışma ve katılan öğrenci sayısı	Strateji 1.1.3/4.1	Uyum ve davranış sorunu olan öğrenciler Zümre öğretmenler tarafından uygulanacak “Değerler Eğitimi Projesi” nde çeşitli etkinliklerle görevlendirilir.	Zümre öğretmenler kurulu	süresince Eğitim öğretim yılı süresince
	Strateji 1.1.3/4.2	Uyum ve davranış sorunu olan öğrencilerin takibi yapılır. Süreç değerlendirilir.	Zümre öğretmenler kurulu	Eğitim öğretim yılı süresince

**Ortak amaç 1 :** Bütün öğrencilerimize, medeniyetimizin ve insanlığın ortak değerleri ile çağın gereklerine uygun bilgi, beceri, tutum ve davranışların kazandırılması sağlanacaktır.

**Ortak Hedef 1.2:** Etkin bir ölçme ve değerlendirme sistemi ile tüm alanlarda ve eğitim kademelerinde, öğrencilerimizin her düzeydeki yeterlilikleri izlenecek ve değerlendirilecektir.

### Stratejik Amaç 2:

Üst eğitim kurumuna öğrenci hazırlayan bir kurum olarak öğrencilerin akademik başarı durumları değerlendirilip nitelikli okullara yerleşen öğrenci sayısı arttırılacaktır.

### Stratejik Hedef 2.1:

Akademik başarı durumları değerlendirilen öğrencilerimizin nitelikli okula yerleşme sayısını 2023 yılında 22'e çıkarılacaktır.

PG No	PERFORMANS GÖSTERGESİ	Mevcut Durum	Hedef				
		2018	2019	2020	2021	2022	2023
PG.2.1.1	20 gün ve üzeri özürsüz devamsızlık yapan öğrenci sayısı	35	33	30	27	24	21
PG.2.1.2	Takdir veya Teşekkür Belgesi alan öğrenci sayısı	529	560	590	620	650	680
PG.2.1.3	Öğrencilerin yıl sonu not ortalaması	74,9	76	77	78	79	80
PG.2.1.4	Yetiştirme ve Destekleme kurslarına katılan öğrenci sayısı	435	465	495	525	555	585
PG.2.1.5	Merkezi yerleştirme ile nitelikli liselere yerleşen öğrenci sayısı	5	10	13	16	19	22
PG.2.1.6	Üst öğrenime yönelik okul tanıtımları ile ilgili yapılan faaliyet sayısı	6	9	12	15	18	21

PG No	EYLEM İFADESİ		Eylem Sorumlusu	Eylem Tarihi
20 gün ve üzeri özürsüz devamsızlık yapan öğrenci sayısı	Strateji 2.1.1.1	E-okul sistemine günlük devamsızlıklar kayıt edilir, toplu mesaj sistemi kullanılarak aileler bilgilendirilir.	Okul yönetimi	Eğitim öğretim yılı süresince
	Strateji 2.1.1.2	Haftalık genel durum değerlendirilir, hazırlanan devamsızlık mektuplarıyla ailelerle görüşmeler yapılır.	Sınıf rehber öğretmeni	Her hafta
	Strateji 2.1.1.3	Haftalık genel durum değerlendirilmesinin ardından devamsızlık anlamında riskli öğrencilerle bireysel görüşmeler yapılır.	Sınıf Rehber Öğretmeni / Rehberlik Servisi	Eğitim öğretim yılı süresince

Takdir veya Teşekkür Belgesi alan öğrenci sayısı / Öğrencilerin yıl sonu not ortalaması	Strateji 2.1.2/3.1	5,6,7 ve 8. sınıflara verimli ders çalışma seminerleri yapılır.	Rehberlik Servisi	Ekim
	Strateji 2.1.2/3.2	Verimli çalışma ile ilgili problemi olan çocukları rehberlik servisine "ders çalışma planı" için yönlendirilir.	Sınıf Rehber Öğretmeni	Eğitim öğretim yılı süresince
	Strateji 2.1.2/3.3	Öğrenciye özgü ders çalışma planı hazırlanır ve rehberlik edilir.	Rehberlik Servisi	Eğitim öğretim yılı süresince
	Strateji 2.1.2/3.4	Ders çalışma planı uygulanan öğrenciye aile işbirliğiyle haftalık izleme- değerlendirme yapılır.	Sınıf Rehber Öğretmeni	Her hafta
	Strateji 2.1.2/3.5	İlgili öğrenciler DYK' ya yönlendirilir.	Sınıf Rehber Öğretmeni	Eğitim öğretim yılı süresince
	Strateji 2.1.2/3.6	Rehberlik servisinin desteği ve aile işbirliğiyle ilgili öğrencilere sınav öncesinde izleme ve motivasyon sınav sonrasında ise değerlendirme çalışması yapılır.	Sınıf Rehber Öğretmeni	Eğitim öğretim yılı süresince
Yetiştirme ve Destekleme kurslarına katılan öğrenci sayısı	Strateji 2.1.4.1	DYK planlaması ve kayıt sürecinde öğrenci ve aileler bilgilendirilir , rehberlik yapılır.	Okul yönetimi	Ekim-Şubat
	Strateji 2.1.4.2	Öğrencilerin DYK' ya katılımı teşvik edilir.	Sınıf Rehber Öğretmeni	Eğitim öğretim yılı süresince
	Strateji 2.1.4.3	DYK kurslarına ait devamsızlık durumları kayıt edilir.	Okul yönetimi	Her gün
	Strateji 2.1.4.4	Öğrencilerin haftalık/aylık devamsızlık durumları takip edilip izleme ve değerlendirme çalışması yapılır.	İlgili kurs öğretmeni	Eğitim öğretim yılı süresince
	Strateji 2.1.4.5	İzleme ve değerlendirme çalışması sonucu aile işbirliği sağlanarak bireysel görüşmeler yapılır.	İlgili kurs öğretmeni	Eğitim öğretim yılı süresince

Merkezi yerleşirme ile nitelikli liselere yerleşen öğrenci sayısı	Strateji 2.1.5.1	8. sınıf şubelerinden okul ve standart ölçme değerlendirme test puanları en yüksek beş öğrenci belirlenir.	Şube öğretmenler kurulu	Ekim
	Strateji 2.1.5.2	Belirlenen 8. sınıf öğrencileri DYK kurslarına yönlendirilir.	Şube öğretmenler kurulu	Ekim
	Strateji 2.1.5.3	Belirlenen 8. sınıf öğrencilerine ders çalışma planı hazırlanır. Hazırlanan plan hakkında aile bilgilendirilir.	Sınıf rehber öğretmeni	Ekim
	Strateji 2.1.5.4	Belirlenen 8. sınıf öğrencilerinin liseye geçiş sınavına yönelik yaptıkları akademik hazırlıkları takip ve rehberlik edilir.	Sınıf rehber öğretmeni	Her hafta
	Strateji 2.1.5.5	Belirlenen 8. sınıf öğrencilerine liseye geçiş sınavı süreci hakkında bireysel rehberlik yapılır.	Rehberlik servisi	Eğitim öğretim yılı süresince
	Strateji 2.1.5.6	Planlanan lise tanıtım gezilerine öğrencilerin katılımları desteklenir.	Rehberlik servisi	Eğitim öğretim yılı süresince
	Strateji 2.1.5.7	Liseye geçiş sınavı ve süreci ile ilgili gelişmeler öğrenci ve aileler ile paylaşılır.	Rehberlik servisi	Eğitim öğretim yılı süresince
Üst öğrenime yönelik okul tanıtımları ile ilgili yapılan faaliyet sayısı	Strateji 2.1.6.1	8.sınıf öğrencilerine yönelik olarak farklı okul türlerinin tanıtıldığı "üst öğretim kurumlarına geçiş" Öğrenci seminerleri yapılır, ilgili kitapçık dağıtılır.	Rehberlik servisi	Eylül - Mayıs
	Strateji 2.1.6.2	8.sınıf öğrencilerine yönelik olarak farklı okul türlerinin tanıtıldığı "üst öğretim kurumlarına geçiş" Veli seminerleri yapılır, ilgili broşür dağıtılır.	Rehberlik servisi	Ekim - Nisan
	Strateji 2.1.6.3	8.sınıf öğrencilerine ABKÖ ( <i>Akademik Benlik Kavramı Ölçeği</i> ) ilgi-yetenek testi uygulanır ve sonuçları analiz edilir.	Rehberlik servisi	Şubat
	Strateji 2.1.6.4	Uygulanan ABKÖ ( <i>Akademik Benlik Kavramı Ölçeği</i> ) analiz sonuçları değerlendirilir.	Rehberlik servisi	Şubat
	Strateji 2.1.6.5	Mesleki rehberlik ilgi envanteri uygulanır ve sonuçları analiz edilir.	Rehberlik servisi	Mart

	Strateji 2.1.6.6	Uygulanan Mesleki rehberlik ilgi envanteri analiz sonuçları değerlendirilir.	Rehberlik servisi	Mart
	Strateji 2.1.6.7	ABKÖ ( <i>Akademik Benlik Kavramı Ölçeği</i> ) ve Mesleki rehberlik ilgi envanteri sonucunda farklı okul türlerine ait lise tanıtım gezileri planlanır.	Rehberlik servisi	Mart - haziran

**Ortak Amaç 1:** Bütün öğrencilerimize, medeniyetimizin ve insanlığın ortak değerleri ile çağın gereklerine uygun bilgi, beceri, tutum ve davranışların kazandırılması sağlanacaktır.  
**Ortak Hedef 1.4:** Öğrenme süreçlerini destekleyen dijital içerik ve beceri destekli dönüşüm ile öğrenci ve öğretmenlerimizin eşit öğrenme ve öğretme fırsatlarını yakalamaları ve öğrenmenin sınıf duvarlarını aşması sağlanacaktır.

### Stratejik Amaç 3:

Öğrenci ve öğretmenlerimize aktif, farklı ve zengin öğrenme-öğretme yaşantısı sağlayacak sınıf duvarlarını aşan projeler oluşturulacaktır.

### Stratejik Hedef 3.1:

Sınıf duvarlarını aşan proje sayısı 2023 yılında 5'e çıkarılacaktır.

PG No	PERFORMANS GÖSTERGESİ	Mevcut Durum	Hedef				
		2018	2019	2020	2021	2022	2023
PG.3.1.1	Ulusal ve uluslar arası proje sayısı	0	1	2	3	4	5

PG No	EYLEM İFADESİ		Eylem Sorumlusu	Eylem Tarihi
Ulusal ve uluslar arası proje sayısı	Strateji 3.1.1.1	Bilgilendirme ve teşvik toplantısı yapılır.	Okul yönetimi	Ekim
	Strateji 3.1.1.2	Ulusal ve uluslar arası projeler hakkındaki gelişmeler takip edilerek zümre öğretmenlerle paylaşılır.	Okul yönetimi	Eğitim öğretim yılı süresince
	Strateji 3.1.1.3	Ulusal ve uluslar arası projeler hakkında yapılacak olan toplantı ve eğitimlere katılım sağlanır.	Okul yönetimi	Eğitim öğretim yılı süresince
	Strateji 3.1.1.4	Öğretmenlerden branşıyla ilgili proje geliştirmesi ve proje önerisi hazırlaması istenir.	Okul yönetimi	Ekim
	Strateji 3.1.1.5	Hazırlanan proje önerileri kurulan komisyonca analiz edilerek değerlendirilir.	İlgili komisyon	Kasım



	<b>Strateji 3.1.1.6</b>	Araştırılıp geliştirilen projelere yönelik iş ve işlemler işbirliği halinde yapılır.	Zümre öğretmenler kurulu	Eğitim öğretim yılı süresince
--	-------------------------	--	--------------------------	-------------------------------

#### Stratejik Amaç 4:

Çağdaş normlara uygun, etkili, verimli yönetim ve organizasyon yapısı ve süreçleri hâkim kılınacaktır.

#### Stratejik Hedef 4.1:

Tüm eğitim çalışanlarının mesleki gelişimleri desteklenerek hizmet içi eğitime katılan öğretmen sayısı 2023 yılında 30'e çıkarılacaktır.

PG No	PERFORMANS GÖSTERGESİ	Mevcut Durum	Hedef				
		2018	2019	2020	2021	2022	2023
PG.4.1.1	Hizmetiçi Eğitim faaliyetlerine katılan öğretmen sayısı	1	10	15	20	25	30

PG	EYLEM İFADESİ		Eylem Sorumlusu	Eylem Tarihi
	<b>Strateji 4.1.1.1</b>	MEBBİS Hizmetiçi Eğitim modülünden sene içinde yapılması planlanan mahalli ve yerel eğitimlere ait teşvik amaçlı duyurular yapılır.	Okul yönetimi	Eğitim öğretim yılı süresince
	<b>Strateji 4.1.1.2</b>	MEB tarafından yapılması planlanan mahalli ve yerel Hizmetiçi eğitimlere ait iş takvimi takip edilir.	Okul yönetimi	Eğitim öğretim yılı süresince
	<b>Strateji 4.1.1.3</b>	MEB tarafından yapılması planlanan mahalli ve yerel Hizmetiçi eğitimlere ait iş takvimi duyurulur.	Okul yönetimi	Eğitim öğretim yılı süresince
	<b>Strateji 4.1.1.4</b>	MEB tarafından yapılması planlanan mahalli ve yerel Hizmetiçi eğitimlere ait iş ve işlemler yürütülür.	Okul yönetimi	Eğitim öğretim yılı süresince

**Amaç 3: Okul öncesi eğitim ve temel eğitimde öğrencilerimizin bilişsel, duygusal ve fiziksel olarak çok boyutlu gelişimleri sağlanacaktır.**

Hedef 3.2: Öğrencilerimizin bütüncül gelişimini önemseyen bir Temel Eğitim anlayışına geçilerek okullaşma oranı artırılabacaktır.

#### Stratejik Amaç 5:

Şartları elverişsiz ailelerden gelen öğrencilerin bütünsel gelişimlerini destekleyen eğitim öğretim ortamı oluşturulacaktır.

#### Stratejik Hedef 5.1:

Şartları elverişsiz ailelere yönelik yapılan aile eğitimi çalışmalarının ve katılım sayıları arttırılacaktır.

PG No	PERFORMANS GÖSTERGESİ	Mevcut Durum	Hedef				
		2018	2019	2020	2021	2022	2023
PG.5.1.1	Velilere yönelik düzenlenen eğitim sayısı	4	7	9	12	15	18
PG.5.1.2	Veli toplantılarına katılan veli sayısı	136	250	350	450	550	650

PG No	EYLEM İFADESİ		Eylem Sorumlusu	Eylem Tarihi
Velilere yönelik düzenlenen eğitim sayısı	Strateji 5.1.1.1	Tüm velilere RİBA (Rehberlik İhtiyaçlarının Belirlenmesi Anketi ) uygulanır.	Sınıf rehber öğretmeni	Mayıs
	Strateji 5.1.1.2	RİBA sonuçları analiz edilir ve değerlendirilir.	Rehberlik servisi	Haziran
	Strateji 5.1.1.3	RİBA değerlendirme çalışması neticesinde okulun ihtiyacı olan aile eğitimleri rehberlik çerçeve plana eklenerek çalışma planı hazırlanır.	Rehberlik servisi	Eylül
	Strateji 5.1.1.4	Halk Eğitim Merkezi ya da çevre olanakları dikkate alınarak ilgili eğitim merkezleri ile bağlantı kurularak plana ilişkin aile eğitimleri planlanır.	Rehberlik servisi	Eylül
	Strateji 5.1.1.5	Planlanan aile eğitimi çalışmalarına ait iş ve işlemler işbirliği halinde yürütülür.	Rehberlik servisi	Eğitim öğretim yılı süresince
Veli toplantılarına katılan veli sayısı	Strateji 5.1.2.1	İhtiyaç analizi yapılarak planlanan aile eğitimlerine yönelik broşür, davetiye, kısa mesaj, afiş gibi çeşitli tanıtım çalışmaları yapılır.	Rehberlik servisi	Eğitim öğretim yılı süresince
	Strateji 5.1.2.2	İlgili eğitimlere aileler teşvik edilir.	Sınıf rehber öğretmeni	Eğitim öğretim yılı süresince

### 3.5. Maliyetlendirme

Fatih Sultan Mehmet Ortaokulu 2019-2023 Stratejik Plan çalışmaları kapsamında Maliyetlendirme çalışmaları yapılmıştır. Bu çalışmalar Müdürlüğümüzün sahip olduğu mali kaynakların stratejik amaç, hedef ve faaliyetlerin gerçekleştirilmesinde etkin ve gerçekçi bir şekilde kullanılmasını hedeflemektedir. Stratejik Planın başarısında plan-bütçe bağlantısı büyük önem arz etmektedir.

Okulumuzun Stratejik Plan Maliyetlendirme çalışmaları şu şekilde yapılmıştır:

- Hedeflere ilişkin eylemler durum analizi çalışmalarını sonuçlarından hareketle birimlerin katılımlarıyla tespit edilmiştir,
- Eylemlere ilişkin maliyetlerin bütçe dağılımları yapılmadan önce genel yönetim giderleri ayrılmıştır,
- Müdürlüğümüze Bakanlık bütçesinden ayrılan pay ve diğer gelirler hesaplanmıştır,
- Eylemlere ilişkin tahmini maliyetler belirlenmiştir,
- Eylem maliyetlerinden hareketle hedef maliyetleri belirlenmiştir,
- Hedef maliyetlerinden yola çıkılarak amaç maliyetleri belirlenmiş ve amaç maliyetlerinden de Stratejik Plan maliyeti belirlenmiştir.

*2019-2023 Stratejik Planı Faaliyet/Proje Maliyetlendirme Tablosu*

<b>Kaynak Tablosu</b>	<b>2019</b>	<b>2020</b>	<b>2021</b>	<b>2022</b>	<b>2023</b>	<b>Toplam</b>
<b>Genel Bütçe</b>	0	0	0	0	0	0
<b>Valilikler ve Belediyelerin Katkısı</b>	57,000	0	0	0	0	57000
<b>Diğer (Okul Aile Birlikleri)</b>	110000	120000	130000	140000	150000	650000
<b>TOPLAM</b>	167000	120000	130000	140000	150000	707000

## **BÖLÜM IV**

### **İZLEME VE DEĞERLENDİRME**

#### **4.1. Plan Gelişiminin İzlenmesi**

Fatih Sultan Mehmet Ortaokulu 2019-2023 yıllarını kapsayan bir dönem için hazırlanmıştır. Planın başarıya ulaşması için bu dönemler içinde yıllık iki kez gözden geçirilmesi gerekmektedir. Bu değerlendirme, faaliyet alanları çerçevesinde, Okulumuzun hazırlayacağı 6 yıllık faaliyet raporlarıyla yapılacaktır. İzleme sağlanan ve sağlanamayan alanların ortaya konulacağı bu raporlar, faaliyetlerin sürekli geliştirilmesi için plana ışık tutacaktır.

uygulamaları, MEB 2015-2019 Stratejik Planı İzleme ve Değerlendirme Modeli'nin geliştirilmiş sürümü olan MEB 2019-2023 Stratejik Planı İzleme ve Değerlendirme Modeli çerçevesinde yürütülecektir. İzleme ve değerlendirme sürecine yön verecek temel ilkeleri; “Katılımcılık, Saydamlık, Hesap verebilirlik, Bilimsellik, Tutarlılık ve Nesnellik” olarak ifade edilebilir.

İdarelerin kurumsal yapılarının kendine has farklılıkları, izleme ve değerlendirme süreçlerinin de farklılaşmasını beraberinde getirmektedir. Eğitim idarelerinin ana unsurunun, girdi ve çıktılarının insan oluşu, ürünlerinin değerinin kısa vadede belirlenememesine ve insan unsurundan kaynaklı değişkenliğin ve belirsizliğin fazla olmasına yol açmaktadır. Bu durumda sadece nicel yöntemlerle yürütülecek izleme ve değerlendirmelerin eğitsel olgu ve durumları açıklamada yetersiz kalabilmesi söz konusudur. Nicel yöntemlerin yanında veya onlara alternatif olarak nitel yöntemlerin de uygulanmasının daha zengin ve geniş bir bakış açısı sunabileceği belirtilebilir.

Fatih Sultan Mehmet Ortaokulu 2019-2023 Stratejik Planı İzleme ve Değerlendirme Modeli'nin çerçevesini;

1. Performans göstergeleri ve stratejiler bazında gerçekleşme durumlarının belirlenmesi,
2. Performans göstergelerinin gerçekleşme durumlarının hedeflerle kıyaslanması,
3. Stratejiler kapsamında yürütülen faaliyetlerin Müdürlük faaliyet alanlarına dağılımının belirlenmesi,
4. Sonuçların raporlanması ve paydaşlarla paylaşımı,
5. Hedeflerden sapmaların nedenlerinin araştırılması,
6. Alternatiflerin ve çözüm önerilerinin geliştirilmesi

süreçleri oluşturmaktadır.